



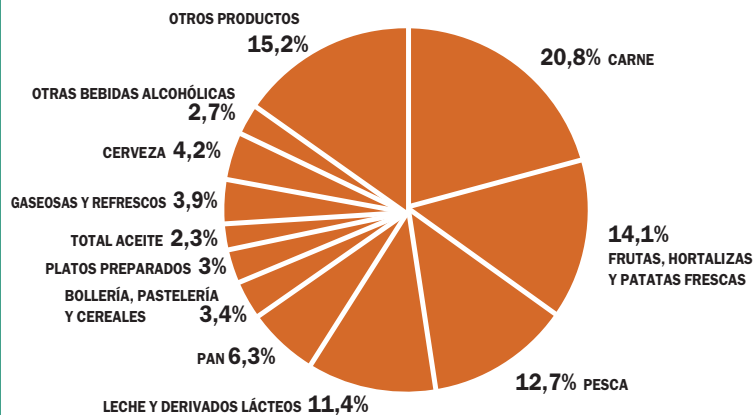
Consumo alimentario en 2008

Conforme a la información aportada por el Ministerio de Medio Ambiente, y Medio Rural y Marino (MARM), a través de los Paneles de Consumo Alimentario, el gasto total en alimentación y bebidas ascendió en 2008 a 90.303 millones de euros. La participación de los hogares en este gasto se cifra en 66.189 millones de euros –un 73,3%–, los establecimientos de hostelería y restauración alcanzaron un gasto de 21.442 millones de euros –un 23,7%–, mientras que el consumo institucional de alimentos y bebidas fue de 2.672 millones de euros –un 3% sobre el gasto total–.

Durante el año 2008 se ha producido un incremento del gasto alimentario del 4,6% con respecto al año anterior, que ha sido especialmente significativo tanto en hogares (5,1%) como en el consumo extradoméstico (3,5%).

En la demanda de alimentación de los consumidores españoles priman los productos frescos; así pues, la carne supone un 20,8% sobre el gasto total, las patatas, frutas y hortalizas frescas un 14,1%, los pescados un 12,7% y el gasto en pan alcanza el 6,3%. Al mismo tiempo, también se configuran como partidas relevantes en el gasto alimentario la leche y derivados lácteos (11,4% sobre el gasto total), los productos de bollería y pastelería (3,4%), el aceite de oliva (2,3%) o los platos preparados (3%). Entre los productos que más han crecido en consumo durante 2008 destacan aquellos que se asocian con la calidad (alimentos saludables y sanos) o con el ahorro de tiempo (rápidos y cómodos de preparar). Por otra parte, el Ministerio de Medio Ambiente, y Medio Rural y Marino destaca que las principales razones planteadas por los consumidores a la hora de elegir los alimentos han sido su carácter saludable y su rapidez en la preparación.

DISTRIBUCIÓN DEL GASTO TOTAL EN ALIMENTACIÓN
HOGARES+EXTRADOMÉSTICO. 2008



FUENTE: Elaboración propia con datos del MARM (2009).

EVOLUCIÓN DEL CONSUMO Y DEL GASTO EN ALIMENTACIÓN

HOGARES. 2007/2008

	CONSUMO	GASTO
INCREMENTO > 2% 2007/2008	OTRAS LECHES (3,2%)	HUEVOS (9%)
	BOLLERÍA, PASTELERÍA, CEREALES (2%)	CARNE (4,7%)
	CHOCOLATES Y CACAOS (3%)	LECHE LÍQUIDA (11,8%)
	CAFÉS E INFUSIONES (2%)	OTRAS LECHES (14,1%)
	PASTAS (4,5%)	DERIVADOS LÁCTEOS (7,6%)
	ACEITE DE OLIVA (3,7%)	PAN (10,8%)
	MARGARINA (2,2%)	BOLLERÍA, PASTELERÍA, CEREALES (7,7%)
	PATATAS PROCESADAS (4,7%)	CHOCOLATES Y CACAOS (6,6%)
	PATATAS CONGELADAS (5,5%)	CAFÉS E INFUSIONES (8,8%)
	PLATOS PREPARADOS (2,4%)	ARROZ (4,9%)
	SALSAS (2,6%)	PASTAS (24,2%)
	OTROS VINOS (96,7%)	LEGUMBRES (9,1%)
	CERVEZAS (2,1%)	ACEITE DE GIRASOL (34,3%)
	AGUA MINERAL (2,5%)	MARGARINA (15,7%)
		PATATAS PROCESADAS (11,7%)
		FRUTAS FRESCAS (5,4%)
		FRUTOS SECOS (5,4%)
	FRUTAS Y HORTALIZAS TRANSFORMADAS (7,5%)	
	PLATOS PREPARADOS (5,2%)	
	SALSAS (15,5%)	
	OTROS VINOS (35,6%)	
	CERVEZA (7,2%)	
	ZUMO Y NÉCTAR (6,7%)	
	AGUA MINERAL (4,4%)	
	GASEOSA Y BEBIDAS REFRESCANTES (3,2%)	
DISMINUCIÓN > 2% 2007/2008	PAN (-3,5%)	AZÚCAR (-2,6%)
	ARROZ (-4,9%)	PATATAS FRESCAS (-8%)
	AZÚCAR (-2,8%)	VINO CPRD (-2,9%)
	ACEITE DE GIRASOL (-5,3%)	ESPUMOSOS (-7%)
	ACEITUNAS (-3,2%)	OTRAS BEBIDAS ALCOHÓLICAS (-5,1%)
	VINO DE MESA (-4,8%)	
	ESPUMOSOS (-2,9%)	
OTRAS BEBIDAS ALCOHÓLICAS (-30,0%)		



FUENTE: Elaboración propia con datos del MARM (2009).



CONSUMO Y GASTO ALIMENTARIO

	CONSUMO (MILLONES DE KILOS, LITROS O UNIDADES)				CONSUMO PER CÁPITA (KILOS)
	HOGARES	RESTAURACIÓN	INSTITUCIONES Y COLECTIVIDADES	TOTAL	
HUEVOS	6.256,18	1.374,88	202,42	7.833,49	172,33
CARNE	2.275,04	485,29	117,51	2.877,84	63,31
PESCA	1.250,48	298,62	68,69	1.617,80	35,59
LECHE LÍQUIDA	3.511,37	372,32	127,33	4.011,02	88,24
TOTAL OTRAS LECHE	29,07	5,30	1,57	35,94	0,79
DERIVADOS LÁCTEOS	1.551,29	234,62	74,06	1.859,97	40,92
PAN	1.841,37	367,07	91,34	2.299,78	50,59
BOLLERÍA, PASTELERÍA, GALLETAS Y CEREALES	570,24	71,62	30,64	672,49	14,79
CHOCOLATES, CACAOS Y SUCEDÁNEOS	143,60	6,84	3,31	153,74	3,38
CAFÉS E INFUSIONES	75,17	65,30	4,31	144,79	3,19
ARROZ	190,38	28,75	11,51	230,64	5,07
PASTAS	165,13	28,64	15,61	209,38	4,61
AZÚCAR	181,09	68,11	13,82	263,02	5,79
LEGUMBRES	148,04	18,74	12,53	179,31	3,94
TOTAL ACEITE	625,08	219,88	39,96	884,92	19,47
ACEITE DE OLIVA	436,73	63,51	14,44	514,68	11,32
ACEITE DE GIRASOL	159,38	110,39	20,03	289,80	6,38
MARGARINA	33,09	5,47	2,30	40,86	0,90
PATATAS FRESCAS	1.086,37	227,32	76,13	1.389,82	30,57
PATATAS CONGELADAS	38,23	173,83	11,85	223,92	4,93
PATATAS PROCESADAS	55,82	14,45	2,27	72,54	1,60
HORTALIZAS FRESCAS	2.567,60	330,87	116,95	3.015,42	66,34
FRUTAS FRESCAS	4.241,39	237,31	118,49	4.597,19	101,13
ACEITUNAS	105,21	27,41	2,41	135,03	2,97
FRUTOS SECOS	115,12	16,22	0,98	132,32	2,91
FRUTAS Y HORTALIZAS TRANSFORMADAS	597,45	139,94	60,55	797,94	17,55
PLATOS PREPARADOS	488,15	140,62	40,04	668,81	14,71
SALSAS	87,28	116,96	13,11	217,35	4,78
VINO CPRD	132,37	167,83	1,05	301,25	6,63
VINO DE MESA	258,30	14,35	0,39	273,04	6,01
ESPUMOSOS	30,59	144,61	4,96	180,17	3,96
OTROS VINOS	52,61	29,20	1,63	83,44	1,84
CERVEZAS	716,10	1.614,30	18,61	2.349,01	51,67
OTRAS BEBIDAS ALCOHÓLICAS	42,68	168,86	0,71	212,24	4,67
TOTAL ZUMO Y NÉCTAR	516,55	103,86	31,27	651,68	14,34
AGUA MINERAL	2.371,59	951,33	122,21	3.445,13	75,79
REFRESCOS Y GASEOSAS	1.898,61	1.081,38	40,25	3.020,24	66,44
OTROS PRODUCTOS EN PESO *	297,51	91,48	15,44	404,42	8,90
OTROS PRODUCTOS EN VOLUMEN **	172,02	50,33	5,62	227,97	5,02
TOTAL ALIMENTACIÓN	29.080,26	8.218,02	1.313,96	38.612,25	849,42

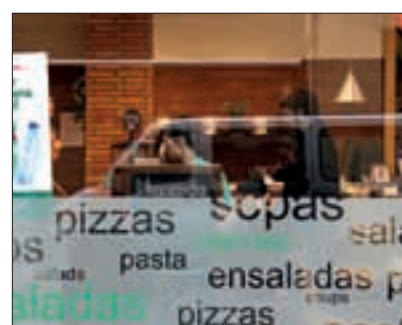
* Otros productos en peso: especias, condimentos, levadura, sal, edulcorantes, confitería, otras grasas animales y vegetales, harina, sémola, miel, etc.

** Otros productos en volumen: horchata, leche de distinta especie a la de vaca, leche de almendra, leche de avellana, vinagre, caldos, sidras, etc.

FUENTE: Elaboración propia con datos del MARM (2009).

HOGARES+EXTRADOMÉSTICO. 2008

HOGARES	GASTO (MILLONES DE EUROS)			GASTO PER CÁPITA (EUROS)
	RESTAURACIÓN	INSTITUCIONES Y COLECTIVIDADES	TOTAL	
805,95	157,15	37,17	1.000,27	22,00
15.117,43	3.135,76	546,97	18.800,16	413,58
8.925,32	2.211,09	344,97	11.481,38	252,57
2.933,79	332,59	106,93	3.373,31	74,21
221,38	18,21	5,11	244,71	5,38
5.302,73	1.113,38	223,67	6.639,78	146,07
4.559,77	946,14	218,69	5.724,59	125,93
2.629,75	373,26	99,68	3.102,69	68,25
875,19	53,68	18,63	947,50	20,84
667,04	712,11	55,84	1.434,99	31,57
256,40	35,17	12,16	303,73	6,68
298,06	48,48	18,88	365,41	8,04
172,13	96,71	17,33	286,17	6,30
221,64	27,28	17,47	266,39	5,86
1.542,16	459,75	80,85	2.082,75	45,82
1.281,90	211,63	45,13	1.538,67	33,85
210,58	164,60	25,83	401,01	8,82
111,05	15,73	6,44	133,21	2,93
739,62	139,55	41,39	920,56	20,25
49,32	199,19	13,80	262,32	5,77
256,80	108,73	7,67	373,20	8,21
4.175,22	464,11	155,38	4.794,71	105,48
5.999,50	292,85	140,48	6.432,83	141,51
292,58	79,32	5,99	377,89	8,31
687,89	77,45	5,14	770,48	16,95
1.238,09	274,67	95,51	1.608,26	35,38
1.995,22	594,88	134,39	2.724,49	59,94
290,89	280,21	20,41	591,51	13,01
497,53	926,51	4,42	1.428,47	31,42
304,02	90,01	1,69	395,73	8,71
154,67	240,72	6,65	402,05	8,84
108,45	146,93	6,82	262,20	5,77
826,45	2.908,46	28,01	3.762,92	82,78
412,39	2.023,51	6,73	2.442,63	53,73
467,91	184,76	33,82	686,49	15,10
509,80	365,13	37,37	912,30	20,07
1.510,65	1.929,51	51,87	3.492,03	76,82
744,17	283,67	52,26	1.080,10	23,76
288,36	99,78	11,56	399,70	8,79
66.189,32	21.442,45	2.672,00	90.303,76	1.986,56



CONSUMO Y GASTO ALIMENTARIO EN EL HOGAR

2008

	CONSUMO			GASTO			KILOS/LITROS/ UDS. PER CÁPITA 2008
	(MILLONES KILOS/LITROS/UDS.)		EVOLUCIÓN % 08/07	(MILLONES DE EUROS)		EVOLUCIÓN % 08/07	
	2007	2008		2007	2008		
HUEVOS	6.266,62	6.256,18	-0,2	739,61	805,95	9,0	139,11
CARNE	2.252,24	2.275,04	1,0	14.439,17	15.117,43	4,7	50,59
PESCA	1.253,87	1.250,48	-0,3	8.918,70	8.925,32	0,1	27,80
LECHE LÍQUIDA	3.562,79	3.511,37	-1,4	2.623,99	2.933,79	11,8	78,07
OTRAS LECHES	28,16	29,07	3,2	194,05	221,38	14,1	0,65
TOTAL DERIVADOS LÁCTEOS	1.525,29	1.551,29	1,7	4.927,71	5.302,73	7,6	34,49
PAN	1.908,64	1.841,37	-3,5	4.116,04	4.559,77	10,8	40,94
BOLLERÍA, PASTELERÍA, GALLETAS Y CEREALES	558,84	570,24	2,0	2.440,86	2.629,75	7,7	12,68
CHOCOLATES, CACAOS Y SUCEDÁNEOS	139,45	143,60	3,0	820,83	875,19	6,6	3,19
CAFÉS E INFUSIONES	73,70	75,17	2,0	612,99	667,04	8,8	1,67
ARROZ	200,14	190,38	-4,9	244,33	256,40	4,9	4,23
PASTAS	158,02	165,13	4,5	239,91	298,06	24,2	3,67
AZÚCAR	186,28	181,09	-2,8	176,81	172,13	-2,6	4,03
LEGUMBRES	146,47	148,04	1,1	203,12	221,64	9,1	3,29
TOTAL ACEITE	617,94	625,08	1,2	1.467,05	1.542,16	5,1	13,90
ACEITE DE OLIVA	421,10	436,73	3,7	1.267,10	1.281,90	1,2	9,71
ACEITE DE GIRASOL	168,34	159,38	-5,3	156,76	210,58	34,3	3,54
MARGARINA	32,37	33,09	2,2	95,98	111,05	15,7	0,74
PATATAS FRESCAS	1.066,52	1.086,37	1,9	803,64	739,62	-8,0	24,16
PATATAS CONGELADAS	36,24	38,23	5,5	49,63	49,32	-0,6	0,85
PATATAS PROCESADAS	53,31	55,82	4,7	229,88	256,80	11,7	1,24
HORTALIZAS FRESCAS	2.520,53	2.567,60	1,9	4.124,35	4.175,22	1,2	57,09
FRUTAS FRESCAS	4.263,37	4.241,39	-0,5	5.693,25	5.999,50	5,4	94,31
ACEITUNAS	108,64	105,21	-3,2	295,26	292,58	-0,9	2,34
FRUTOS SECOS	117,31	115,12	-1,9	652,61	687,89	5,4	2,56
FRUTAS Y HORTALIZAS TRANSFORMADAS	586,55	597,45	1,9	1.152,20	1.238,09	7,5	13,28
PLATOS PREPARADOS	476,68	488,15	2,4	1.896,52	1.995,22	5,2	10,85
SALSAS	85,05	87,28	2,6	251,90	290,89	15,5	1,94
VINO CPRD	133,21	132,37	-0,6	512,42	497,53	-2,9	2,94
VINO DE MESA	271,34	258,30	-4,8	298,63	304,02	1,8	5,74
ESPUMOSOS	31,50	30,59	-2,9	166,29	154,67	-7,0	0,68
OTROS VINOS *	26,74	52,61	96,7	80,00	108,45	35,6	1,17

CONSUMO Y GASTO ALIMENTARIO EN EL HOGAR

2008

	CONSUMO			GASTO			KILOS/LITROS/ UDS. PER CÁPITA 2008
	(MILLONES KILOS/LITROS/UDS.)		EVOLUCIÓN % 08/07	(MILLONES DE EUROS)		EVOLUCIÓN % 08/07	
	2007	2008		2007	2008		
CERVEZAS	701,32	716,10	2,1	770,79	826,45	7,2	15,92
OTRAS BEBIDAS ALCOHOLICAS	61,01	42,68	-30,0	434,76	412,39	-5,1	0,95
TOTAL ZUMO Y NECTAR	508,06	516,55	1,7	438,68	467,91	6,7	11,49
AGUA MINERAL	2.314,25	2.371,59	2,5	488,48	509,80	4,4	52,73
REFRESCOS Y GASEOSAS	1.891,13	1.898,61	0,4	1.463,28	1.510,65	3,2	42,22
OTROS PRODUCTOS EN PESO **	279,43	297,51	6,5	668,98	744,17	11,2	6,62
OTROS PRODUCTOS EN VOLUMEN ***	157,35	172,02	9,3	259,22	288,36	11,2	3,82
TOTAL ALIMENTACIÓN	28.943,04	29.080,26	0,5	62.991,94	66.189,32	5,1	646,59

* Otros vinos en 2007 incluía a generosos, finos, dulces, vermouth mientras que en 2008 incluye a generosos, finos, dulces, vermouth+ tintos de verano + sangrías/calimocho.

** Otros en peso: snacks salados, especias, condimentos, levadura, harina, sémola, sal, encurtidos, gelatinas, hojaldres, edulcorantes, miel, etc.

*** Otros productos en volumen: horchata, leche de distinta especie a la de vaca, bebida de almendra, de avellana, vinagre, caldos, sidra, etc.

FUENTE: Elaboración propia con datos del MARM (2009).

GASTO Y CONSUMO PER CÁPITA EN HOGARES

Durante el año 2008, el gasto por persona en alimentos y bebidas para consumo en el hogar se cifra en 1.472,4 euros. En consecuencia, la media de gasto mensual en productos alimentarios se situó en 122,7 euros (casi 5 euros por encima del gasto medio mensual del año 2007).

La carne es el producto más demandado y cada español gastó el año pasado 336,2 euros en los 50,6 kilos per cápita consumidos. El gasto por individuo en pescado asciende a 198,5 euros y supone un consumo de 27,8 kilos por persona.

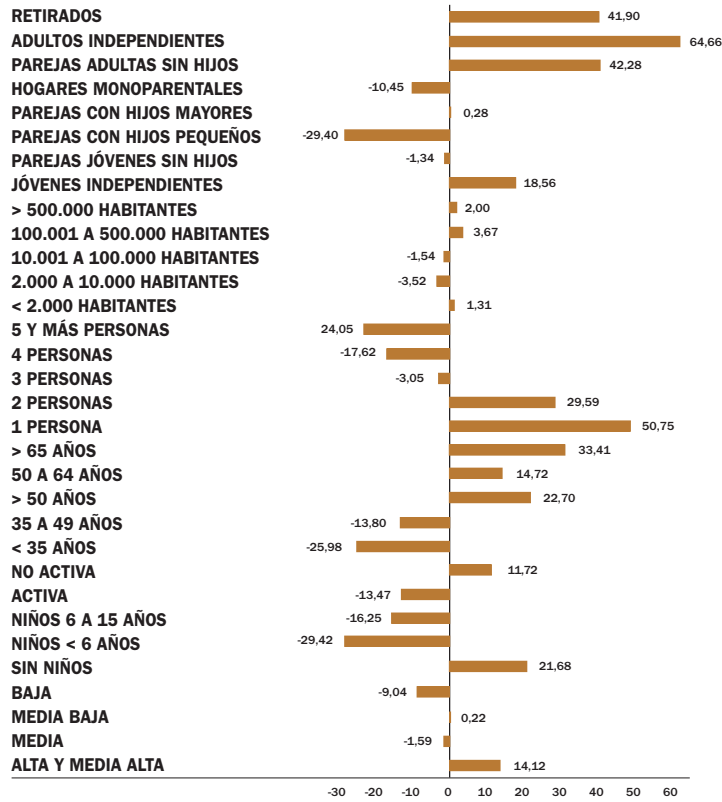
Las frutas y hortalizas, tanto frescas como transformadas, tienen un protagonismo notable en la demanda del consumidor español. Durante 2008, en términos medios, cada individuo consumió 94,3 kilos de frutas frescas, 57,1 kilos de hortalizas frescas y 13,3 kilos de frutas y hortalizas transformadas; en cifras de gasto per cápita, el consumo referido supuso 133,4 euros, 92,8 euros y 27,5 euros, respectivamente.

El gasto y el consumo en leche y derivados lácteos también resulta notable en los hogares españoles. Por persona se cuantifica un consumo de 78,1 litros de leche y un gasto de 65,2 euros, mientras que los productos lácteos alcanzan, también en cifras per cápita, un gasto de 114,4 euros y un consumo de 31,6 kilos.



CONSUMO PER CÁPITA DE ALIMENTACIÓN

HOGARES. DESVIACIÓN RESPECTO A LA MEDIA NACIONAL. 2008



FUENTE: Elaboración propia con datos del MARM (2009).



En términos medios, durante el 2008, cada español consumió 40,9 kilos de pan, 12,7 kilos de bollería y pastelería y 10,8 kilos de platos preparados que, en términos de gasto per cápita, supusieron 101,4 euros, 58,5 euros y 44,4 euros, respectivamente.

El aceite de oliva, el vino y los huevos son alimentos arraigados en la cultura gastronómica española y, por tanto, con una presencia generalizada en la demanda de los hogares. Durante 2008, cada español consumió 9,7 litros de aceite de oliva y gastó 25,8 euros en este producto; el consumo per cápita de vino ascendió a 8,7 litros y supuso un gasto de 17,8 euros por persona; finalmente, el gasto en huevos llegó a 17,9 euros y se corresponde con los 139 huevos consumidos, en términos medios, por cada español.

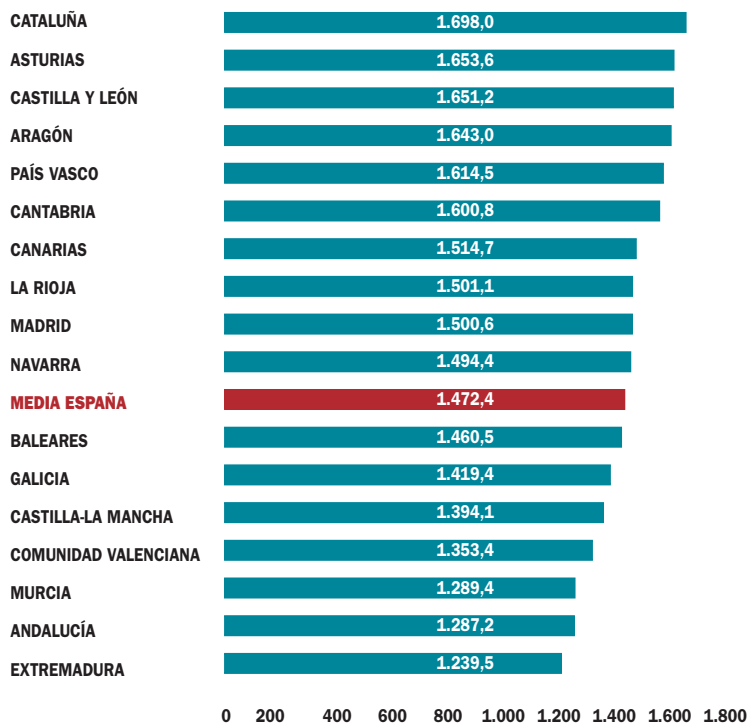
La evolución del mercado alimentario español está muy condicionada por los cambios demográficos que se vienen experimentando durante los últimos años: el número de hogares crece mucho más rápido que la población, cada vez hay más hogares con adultos mayores de 50 años, las personas que viven solas van incrementando su representatividad o se advierten más hogares sin niños. Ante todas estas circunstancias, el consumo alimentario aparece condicionado por las diferentes características que tienen los individuos que realizan su demanda. Esto es, el tamaño de la población de residencia, el número de personas que componen el hogar, el nivel socioeconómico, la presencia o no de niños en la familia, la situación en el mercado laboral del encargado de realizar las compras o la edad del mismo son variables que intervienen significativamente en la decisión de compra de alimentos y bebidas.

El gasto en alimentos y bebidas también ha sido dispar por comunidades autónomas durante el año 2008. Así pues, la media de 1.472,4 euros per cápita a nivel nacional se ve claramente excedida en Cataluña (1.698 euros), Asturias (1.653,6 euros) y Castilla y León (1.651,2 euros), mientras que sucede lo contrario en Extre-



GASTO PER CÁPITA EN ALIMENTOS Y BEBIDAS POR COMUNIDADES AUTÓNOMAS

HOGARES. EUROS. 2008



FUENTE: Elaboración propia con datos del MARM (2009).

madura (1.239,5 euros), Andalucía (1.287,2 euros) y Murcia (1.289,4 euros).

Al mismo tiempo, el consumo per cápita de los principales grupos de alimentación también ofrece diferencias notables entre las distintas comunidades autónomas:

–En carne, el mayor consumo se localiza en Castilla y León (65,9 kilos) y el menor en Murcia (41,5 kilos).

–Para el pescado, en Cantabria se consumen 37,9 kilos, mientras que en Baleares se llega a 18,8 kilos.

–Las principales diferencias en el consumo de aceite de oliva se encuentran entre Asturias (13,9 litros) y Castilla-La Mancha (6,3 litros).

–Aragón es la comunidad que más hortalizas frescas consume (76,2 kilos) mientras que Extremadura tiene los registros más reducidos (38,9 kilos).

–En frutas frescas, el mayor consumo corresponde a Castilla y León (123,3 kilos), mientras que el menor está en Murcia (79,1 kilos).

–Extremadura y Castilla-La Mancha son las comunidades que menos vino cprd consumen (2,1 litros), mientras que Baleares alcanza los valores más elevados (10 litros).

CONSUMO PER CÁPITA DE ALIMENTOS Y BEBIDAS POR COMUNIDADES AUTÓNOMAS

HOGARES. KILOS/LITROS. 2008

	CARNE	PESCA	ACEITE DE OLIVA	HORTALIZAS FRESCAS	FRUTAS FRESCAS	VINO CPRD
CATALUÑA	55,3	27,6	9,1	73,9	106,6	5,8
ARAGÓN	62,3	31,3	11,1	76,2	107,3	3,2
BALEARES	47,4	18,8	9,7	50,8	81,5	10,0
C. VALENCIANA	48,2	23,3	6,7	59,7	80,3	4,1
MURCIA	41,5	21,2	8,2	58,2	79,1	3,6
ANDALUCÍA	42,2	26,1	9,8	50,0	79,4	3,5
C. MADRID	52,0	29,5	9,3	59,7	103,5	4,5
CASTILLA-LA MANCHA	58,4	29,7	6,3	50,4	91,6	2,1
EXTREMADURA	44,4	24,5	9,5	38,9	81,4	2,1
CASTILLA Y LEÓN	65,9	35,8	12,6	62,0	123,3	3,9
GALICIA	52,6	31,6	11,1	45,9	93,0	4,2
ASTURIAS	53,9	36,4	13,9	46,1	107,0	6,2
CANTABRIA	53,5	37,9	12,8	54,3	104,5	3,8
PAÍS VASCO	49,4	30,6	11,6	53,1	101,9	5,4
LA RIOJA	55,8	28,2	10,1	44,4	104,1	2,5
NAVARRA	54,4	27,6	9,4	47,7	95,2	4,8
CANARIAS	41,6	19,7	12,3	54,1	87,4	5,2
MEDIA ESPAÑA	50,6	27,8	9,7	57,1	94,3	4,4

FUENTE: Elaboración propia con datos del MARM (2009).



CUOTAS DE MERCADO EN LA DISTRIBUCIÓN DE ALIMENTOS Y BEBIDAS

	TOTAL ALIMENTACIÓN	CARNE	PESCA	FRUTAS FRESCAS	HORTALIZAS FRESCAS	LECHE
ESTABLECIMIENTOS ESPECIALIZADOS	28,2	40,1	38,7	44,6	38,0	3,6
SUPERMERCADO	46,1	37,5	42,0	30,6	31,4	66,0
HIPERMERCADO	16,8	13,1	14,8	10,1	10,1	25,8
COOPERATIVAS Y ECONOMATOS	0,4	0,5	0,3	0,4	0,2	0,6
MERCADILLOS	1,3	0,4	0,4	6,2	5,5	0,1
VENTA A DOMICILIO	0,8	0,1	0,7	0,4	0,3	0,4
AUTOCONSUMO	2,6	3,6	0,4	4,8	11,9	0,7
OTRAS FORMAS COMERCIALES	3,9	4,7	2,7	3,0	2,6	2,8

FUENTE: Elaboración propia con datos del MARM (2009).



COMERCIALIZACIÓN DE ALIMENTOS Y BEBIDAS

Los hogares españoles utilizan distintos formatos para adquirir los alimentos y bebidas. En este sentido, destaca la importancia relativa de los supermercados (46,1% de cuota de mercado en 2008), que han aumentado progresivamente su participación en detrimento principalmente del comercio especializado (28% de cuota), que junto al resto de formatos tienen una presencia cada vez menos notable. Los hipermercados cuentan con una cuota cercana al 17%.

No obstante, conviene apuntar ciertas diferencias en la elección de los establecimientos por parte del consumidor español según se trate de alimentación fresca o de alimentación seca. Para el primer caso, el comercio especializado sigue siendo uno de los formatos preferidos por el comprador español (alcanza, por ejemplo, una cuota del 40,1% en la comercialización de carne o del 44,6% en las frutas frescas). Para la alimentación seca, los establecimientos de librería se han convertido claramente en la opción preferida por los hogares (los supermercados concentran, por ejemplo, el 66% de las ventas de leche o el 54% de las ventas de aceite de oliva).

En términos medios, los hogares españoles realizan 16 visitas al mes a los establecimientos de alimentación, el tique medio por visita ronda los 18 euros, que se corresponde con la adquisición de cerca de 10 artículos de alimentación. La tendencia durante los últimos cinco años muestra, de media, un claro descenso en el número de visitas (por ejemplo, en 2003 se hacían 19 visitas al mes) y, por tanto, un aumento en el gasto en cada una de ellas (el tique medio en 2003 era de poco más de 14 euros y se adquirían 8 artículos de promedio).

PORCENTAJE. 2008			
PLATOS PREPARADOS	ACEITE DE OLIVA	VINO	REFRESCOS Y GASEOSAS
11,7	2,8	8,1	1,7
53,2	54,0	53,4	68,3
22,4	31,1	23,1	26,4
0,2	2,9	1,3	0,4
0,2	0,1	0,1	0,0
5,0	0,4	0,9	0,3
0,0	1,8	1,3	0,0
7,3	7,0	11,9	2,9



Durante el último año, los consumidores han mostrado una clara preferencia por hacer sus compras de alimentación y bebidas durante los viernes y los sábados. El tique medio más elevado y el mayor número de productos adquiridos se produce en sábado, mientras que el martes es el día de la semana con menor demanda de alimentos y bebidas.

Entre los factores determinantes en la elección de los establecimientos para realizar las compras de alimentación están la calidad de los productos, la proximidad y cercanía, las buenas ofertas y la atención al cliente.

En cuanto a la alimentación envasada, durante el año 2008, las primeras marcas de fabricantes continúan representando la principal opción para los consumidores (41,5%). Las marcas del distribuidor alcanzan un 34,4% y siguen ganando peso en la cesta de la compra de alimentación envasada (en 2003 suponían el 25,4%). El resto de marcas tiene una cuota del 24,1%.

La participación de las marcas en alimentación envasada difiere por formatos comerciales. En el año 2008, las primeras marcas del fabricante tienen una mayor presencia en los hipermercados, mientras que las marcas del distribuidor destacan en los establecimientos de descuento.

La tipología de hogar también influye en la elección de marcas en la alimentación envasada. En 2008, los hogares que demandaron en mayor medida primeras marcas de alimentación fueron las parejas jóvenes sin hijos, mientras que la menor participación de estos productos se asocia a las parejas adultas sin hijos. En cuanto a las marcas del distribuidor en alimentación envasada, los hogares formados por parejas con hijos de edad mediana recurren en mayor grado a estos productos, mientras que los hogares con personas retiradas los adquieren minoritariamente.





GASTO Y CONSUMO ALIMENTARIO FUERA DEL HOGAR

Durante los últimos años se viene observando un consumo significativo de alimentos y bebidas para tomarlos fuera del hogar. La demanda extradoméstica de productos de alimentación se puede dividir, por un lado, en restauración comercial, para hacer referencia a los alimentos y bebidas que se toman en establecimientos de hostelería y restauración (bares, cafeterías, restaurantes, hoteles...) y, por otro, en restauración colectiva y social, vinculándose al consumo en comedores de empresa, colegios, hospitales, cuarteles militares, prisiones o residencias.

La heterogeneidad del consumo extradoméstico supone que los volúmenes de gasto en alimentación y bebida sean dispares. En términos relativos destacan los cafés y bares (37,9%) y los restaurantes independientes (26,3%), mientras que la participación de establecimientos de restauración organizada (8,7%), hoteles (11,1%) y locales de consumo nocturno (4,9%) es bastante más reducida. La restauración colectiva y social acapara el 11,1% del gasto total en alimentación y bebidas fuera del hogar.

La estructura de consumo de alimentos y bebidas fuera del hogar difiere en las dos esferas apuntadas:

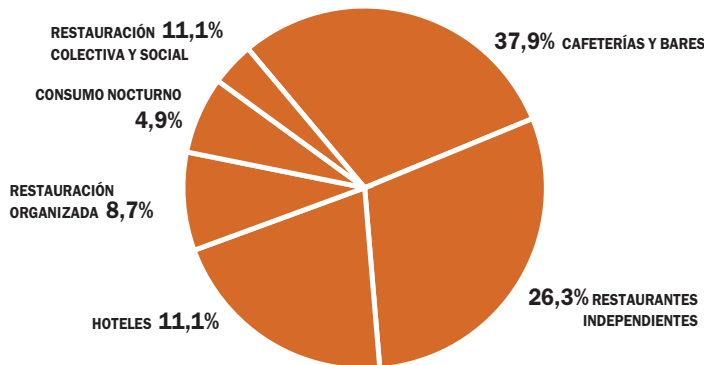
–Los establecimientos de restauración comercial consumen mayoritariamente alimentación (47%), pero también son importantes las bebidas alcohólicas (24,6%) y las bebidas sin alcohol (28,5%).

–En la restauración colectiva y social, la demanda principal se ciñe a productos de alimentación (82,9%) y, por tanto, bebidas alcohólicas (1,6%) y bebidas sin alcohol (15,5%) tienen una repercusión más reducida.

Conviene resaltar que en la estructura de gasto alimentario de los establecimientos de restauración comercial resultan especialmente significativos productos como la carne (16%), la cerveza (14%), las bebidas alcohólicas de alta graduación (9%), los pescados y mariscos (10%),

REPARTO DEL GASTO EXTRADOMÉSTICO DE ALIMENTACIÓN Y BEBIDAS

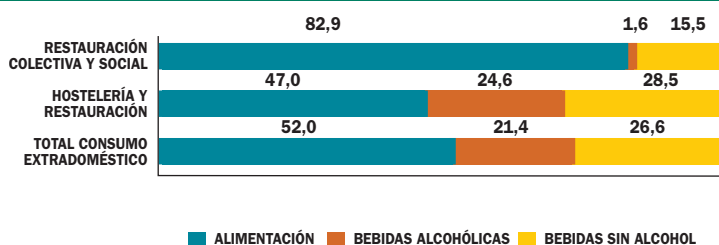
2008



FUENTE: Elaboración propia con datos del MARM (2009).

ESTRUCTURA DEL CONSUMO DE ALIMENTACIÓN Y BEBIDA

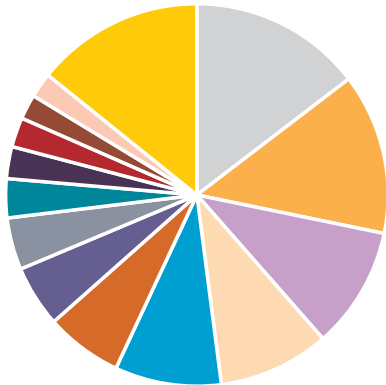
FUERA DEL HOGAR. PORCENTAJE. 2008



FUENTE: Elaboración propia con datos del MARM (2009).

ESTRUCTURA DE GASTO DE LA RESTAURACIÓN COMERCIAL EN ALIMENTOS Y BEBIDAS

SEGUNDO SEMESTRE 2008



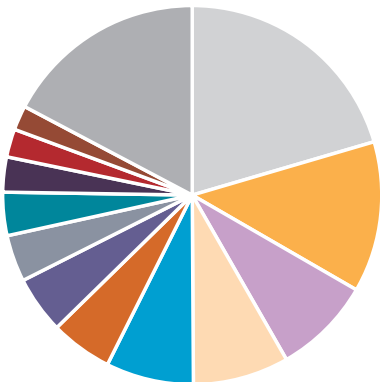
■ CARNE 14,6%	■ PAN 4,4%
■ CERVEZA 13,6%	■ CAFÉ E INFUSIONES 3%
■ PESCADOS Y MARISCOS 10,3%	■ PLATOS PREPARADOS Y PRECOCINADOS 3%
■ BEBIDAS ALCOHÓLICAS ALTA GRAD. 9,4%	■ VERDURAS Y HORTALIZAS FRESCAS Y CONGELADAS 3%
■ BEBIDAS REFRESCANTES 9%	■ ACEITES 2%
■ VINOS 6,5%	■ PATATAS 2%
■ DERIVADOS LÁCTEOS 5,2%	■ RESTO PRODUCTOS 14,3%

FUENTE: Elaboración propia con datos del MARM (2009).



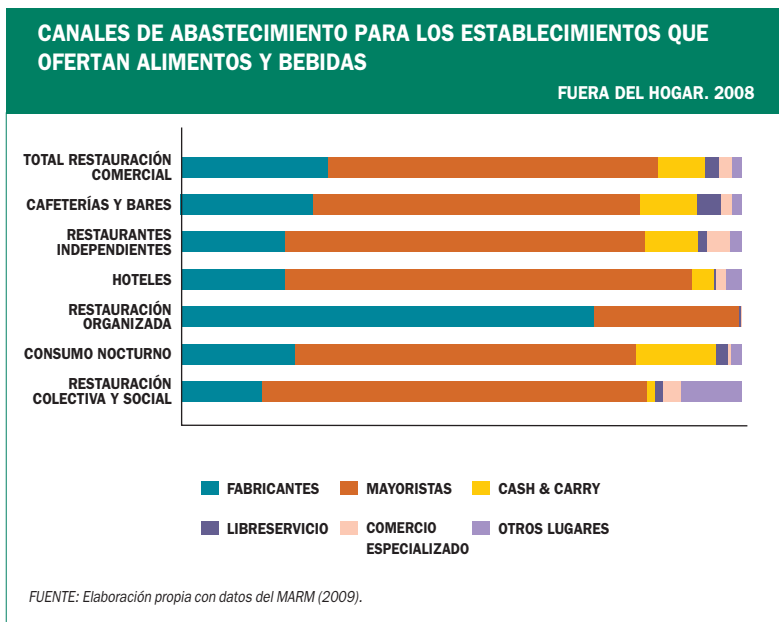
ESTRUCTURA DE GASTO DE LA RESTAURACIÓN COLECTIVA Y SOCIAL EN ALIMENTOS Y BEBIDAS

SEGUNDO SEMESTRE 2008



■ CARNE 20,5%	■ LECHE LÍQUIDA 4%
■ PESCADOS Y MARISCOS 12,9%	■ BOLLERÍA, PASTELERÍA, GALLETAS Y CEREALES 3,70%
■ DERIVADOS LÁCTEOS 8,4%	■ ACEITE 3%
■ PAN 8%	■ PATATAS 2,4%
■ VERDURAS Y HORT. FRESCAS Y CONG. 7,5%	■ CAFÉ E INFUSIONES 2,1%
■ FRUTAS FRESCAS 5,30	■ RESTOS PRODUCTOS 17,3%
■ PLATOS PREP. Y PRECOCINADOS 4,9%	

FUENTE: Elaboración propia con datos del MARM (2009).



los refrescos (9%) o los vinos (7%). En la estructura de gasto de los establecimientos de restauración colectiva y social predominan la carne (21%), el pescado (13%), los derivados lácteos (8%), el pan (8%) y las hortalizas frescas y congeladas (7%).

Los canales de abastecimiento de los establecimientos de restauración comercial y de los establecimientos de restauración colectiva y social han sido variados durante el año 2008. Con carácter general, los distribuidores mayoristas consiguen las cuotas de abastecimiento más elevadas –en casi todos los casos rondan el 60-68%–. Los fabricantes también tienen una presencia generalizada –destacan especialmente como vía de abastecimiento de los establecimientos de restauración organizada (73,7%)–. Por último, el resto de alternativas son minoritarias y, por tanto, autoservicios mayoristas, libreservicio y establecimientos tradicionales cuentan con cuotas residuales.

A modo de resumen, con la información que ofrece el Ministerio de Medio Ambiente, y Medio Rural y Marino, pueden destacarse las siguientes conclusiones de la demanda extracomunitaria de alimentos y bebidas durante el año 2008:

- Las visitas a establecimientos de hostelería y restauración las realizan, de media, grupos de 2-3 personas, con un gasto medio por comensal de 4,25 euros y, por tanto, un tique total medio por visita de 12,45 euros.
- La mayoría de las visitas (63,9%) se producen entre semana. Sin embargo, el desembolso realizado los fines de semana es muy superior. Así pues, el fin de semana, contado desde la cena del viernes a la cena del domingo, supone casi la mitad del gasto en alimentación fuera del hogar, con tiques por comensal y por visita sensiblemente superiores a los del resto de días de la semana (5,45 euros por persona frente a 3,6 euros).
- En cuanto al objeto de visita, la comida es el momento preferido con un 28% del total de visitas y, además, acapara el 46,7% del gasto total; le siguen en

importancia la cena y, a mayor distancia, la merienda.

- El gasto extracomunitario está vinculado con la actividad diaria: los ciudadanos entre 18 y 44 años acuden a establecimientos de restauración a diario porque trabajan lejos de casa.
- Los establecimientos independientes aglutinan el 85% de las visitas y del gasto, aunque el tique medio por comensal es ligeramente inferior al realizado en establecimientos pertenecientes a cadenas (4,22 euros frente a 4,42 euros).
- En cuanto a los establecimientos visitados, destacan por número de visitas las cafeterías y los bares/tabernas, seguidos de los restaurantes de menú. Ahora bien, en referencia al porcentaje de gasto y los tiques medios, los restaurantes a la carta, los restaurantes de menú y los bares/tabernas son los más representativos.
- Analizando el consumo por categoría de productos, se observa que las bebidas calientes están presentes en el 29,8% de las visitas a establecimientos de restauración y, además, suponen casi el 15% del gasto extracomunitario total. En cuanto a los productos demandados, el café está presente en más del 26% de las visitas y supone el 12% del gasto. ●