

Arroz

La producción española de arroz cáscara durante 2008 se situó alrededor de las 657.620 toneladas, lo que supuso una reducción interanual del 4,7%. La superficie sembrada fue de unas 95.270 hectáreas, un 5,6% menos que en el ejercicio precedente. Extremadura registra la principal producción de arroz de nuestro país, con cerca de 186.750 toneladas en una superficie de más de 26.500 hectáreas. A continuación aparecen Andalucía (147.600 toneladas y 20.500 hectáreas), Cataluña (140.000 toneladas en 21.370 hectáreas) y la Comunidad Valenciana, con 119.000 toneladas y 15.340 hectáreas. A bastante distancia aparecen Aragón (46.670 toneladas), Navarra (14.000 toneladas), Murcia y Albacete (3.500 toneladas) y las islas Baleares, con apenas 100 toneladas. Los mayores descensos en las superficies cultivadas se registraron en Murcia y Albacete (-26,9%), Aragón (-20,4%) y Andalucía (-12,5%), mientras que aumentaron las tierras de



cultivo en la Comunidad Valenciana (+1,8%) y Cataluña (+0,5%).

Atendiendo a las principales variedades, se produjeron en España 349.900 toneladas de arroz de la variedad japónica, destinada principalmente al consumo interno, frente a 307.730 toneladas de arroz de la variedad índica, cuyo destino mayoritario es la exportación. El arroz redondo continúa siendo el más consumido en nuestro país, con el

59% del total, aunque tiende a perder cuota de mercado a favor del arroz largo. Esta última variedad se produce casi exclusivamente en Extremadura, Andalucía y una mínima parte en Cataluña, mientras que el arroz japónica tiene sus principales zonas de producción en Cataluña, Comunidad Valenciana, Aragón y Extremadura.

China es el primer país productor de arroz, con unos 180 millones de toneladas. A continuación aparecen India, con 130 millones de toneladas, Indonesia (54 millones de toneladas), Vietnam (37 millones de toneladas) y Tailandia (30 millones de toneladas). ●



Consejo
Regulador
de la Denominación
de Origen
"CALASPARRA"

C/ Maestro Antonio Gómez Donats, Nº 1 - 1ª B
Teléfono/Fax: 968 720 614
30420 CALASPARRA (Murcia)
e-mail: crdo@crdocalasparras.com



Cooperativa del Campo
"Virgen de la Esperanza"



ESTRUCTURA EMPRESARIAL

El mercado del arroz se encuentra en manos de unos pocos y grandes grupos con estrategias internacionales muy consolidadas. La primera empresa arrocera de nuestro país registra un volumen de comercialización de 317.000 toneladas y aparece como el grupo líder a nivel mundial en el mercado del arroz, con más de 1.200 empleados y con factorías y centros de comercialización en 25 países. Tiene prevista la construcción de un importante complejo industrial en la provincia de Sevilla, con una inversión estimada de unos 60 millones de euros. La segunda empresa española llega hasta las 100.000 toneladas, mientras que la tercera supera las 55.250 toneladas. Otros cuatro operadores presentan cifras de producción entre las 40.000 y las 47.000 toneladas anuales. Junto a estas grandes empresas aparecen todavía algunos pequeños y medianos envasadores y comercializadores, con incidencia local o regional, aunque su número tiende a reducirse de año en año. Las marcas de distribución se han convertido en la principal oferta dentro de la distribución moderna, acaparando el 64,6% de todas las ventas en volumen, mientras que su valor representa el 50,3% de todo el mercado. Esos porcentajes suponen incrementos interanuales del 2,8% en volumen y del 4,7% en valor. La primera oferta marquista presenta un porcentaje con-



junto del 18% de todo este mercado en volumen y el 26,2% en valor, mientras que la segunda alcanza el 12,7% y el 17%, respectivamente. A mucha distancia aparecen los restantes comercializadores, ya que la tercera empresa se queda en el 1,2% en volumen y el 1,1% en valor, mientras que la cuarta apenas supone el 0,7% y el 0,8%. Otras tres empresas presentan porcentajes entre el 0,2% y el 0,4%. ○

PRINCIPALES EMPRESAS DEL SECTOR DE ARROZ

EMPRESA	VENTAS MILL. EUROS
SOS CUÉTARA, S.A. (GRUPO) *	1.408,89
EBRO PULEVA (DIVISIÓN ARROZ)	771,13
MAICERÍAS ESPAÑOLAS, S.A. (DACSA) *	256,64
HERMANOS AYALA SOUSA, S.L. *	186,65
GRUPO CIDACOS *	110,00
MARS ESPAÑA INC. Y CÍA. FOOD, SRC *	100,00
GENERAL MILLS IBÉRICA, S.A. *	95,00
INDUSTRIAS ALIMENTARIAS DE NAVARRA, S.A. *	89,30
CONSERVAS TERRAMAR, S.A. *	63,00
ALIMENTOS NATURALES, S.A.	45,00

* Sus datos incluyen líneas de negocio en otros sectores.

– Datos de 2007.

FUENTE: Informe Anual Alimarket/2008.



COMERCIO EXTERIOR

Las exportaciones españolas de arroz durante el pasado año superaron las 167.740 toneladas, frente a unas importaciones



que se situaron en torno a las 127.450 toneladas. En ambos casos se registraron disminuciones interanuales, que resultaron del 21% en el caso de las exportaciones y del 22,7% en las importaciones. Los principales mercados de destino de las exportaciones españolas de arroz fueron Bélgica (27% del total), Reino Unido (16,8%), Francia (16,2%) y Holanda (10,4%). Por su parte, el principal proveedor de arroz para el mercado español ha sido durante el pasado ejercicio Tailandia, con el 24,7% del total, seguido por Uruguay, con el 19,7%, y la India (11,5%). Los grandes grupos arroceros españoles mantienen unas fuertes estrategias de implantación en las principales zonas productoras de arroz para asegurarse la provisión necesaria de materia prima para sus estrategias comerciales.

La importante subida a nivel mundial de los precios del arroz establece un panorama plagado de incertidumbres para el comercio exterior. Durante el pasado año, el arroz aumentó su precio en el mercado español en un significativo 15%. ○

DISTRIBUCIÓN Y CONSUMO

Durante el año 2008, el consumo total de arroz ascendió a cerca de 230,6 millones de kilos y supuso un gasto superior a 303 millones de euros. El mayor porcentaje del consumo se concentra en los hogares (82,5%), mientras que la restauración comercial supone el 12,5% y la restauración social y colectiva, el 5% restante.

En cuanto al gasto, el mayor porcentaje se registra en los hogares (84,5%), mientras que la restauración comercial supone el 11,6% y la restauración social y colectiva, el 3,9% restante.

Hogares

Durante el año 2008, los hogares españoles consumieron cerca de 190,4 millones de kilos de arroz y gastaron 256,4 millones de euros de este producto. En términos per cápita se llegó a 4,2 kilos de consumo y 5,7 euros de gasto.

El consumo más notable se asocia al arroz normal (2,4 kilos por persona y año), seguido del arroz largo (0,68 kilos per cápita). En términos de gasto, el arroz normal concentra el 39,6% del gasto, con un total de 2,26 euros por persona, seguido por los platos preparados de arroz, con un porcentaje del 24% y un total de 1,37 euros por persona al año.





En términos per cápita, el consumo de arroz durante el año 2008 presenta distintas particularidades:

- Los hogares de clase alta y media alta cuentan con el consumo más elevado, mientras que los hogares de clase media y baja tienen el consumo más reducido.*
- Los hogares sin niños consumen más cantidad de arroz, mientras que los consumos más bajos se registran en los hogares con niños menores de 6 años.*
- Si la persona encargada de hacer la compra no trabaja, el consumo de arroz es superior.*
- En los hogares donde compra una persona con más de 65 años, el consumo de arroz es más elevado, mientras que la demanda más reducida se asocia a los hogares donde la compra la realiza una persona que tiene entre 35 y 49 años.*
- Los hogares formados por una persona muestran los consumos más elevados de arroz, mientras que los índices más reducidos tienen lugar en las viviendas formadas por cuatro miembros.*
- Los consumidores que residen en pequeños municipios (menos de 2.000 habitantes) cuentan con mayor consumo per cápita de arroz, mientras que los menores consumos tienen lugar en los municipios con censos de entre 2.000 y 10.000 habitantes.*
- Por tipología de hogares se observan desviaciones positivas con respecto al consumo medio en hogares en el caso de retirados, adultos independientes, parejas adultas sin hijos y jóvenes independientes.*
- Finalmente, por comunidades autónomas, Comunidad Valenciana y Cantabria cuentan con los mayores consumos mientras que, por el contrario, la demanda más reducida se asocia a Navarra y Extremadura.*

En cuanto al lugar de compra, en 2008 los hogares recurrieron mayoritariamente para realizar sus adquisiciones de arroz a los supermercados (65% de cuota de mercado). El hipermercado alcanza en este producto una cuota del 24% y los establecimientos especializados llegan al 5%. Las otras formas comerciales concentran un 6% de la cuota de venta global.

Restauración, colectividades e instituciones

Durante el año 2008, los establecimientos de restauración comercial y restauración colectiva y social adquirieron 40,3 millones de kilos de arroz y gastaron 47,3 millones de euros en este producto. En la restauración comercial, el arroz representa un 71,4% del consumo y un 74,3% del gasto, y en la restauración colectiva y social, un 28,6% del consumo y un 25,7% del gasto.

En la restauración comercial, los restaurantes independientes concentran el 50% de la demanda de arroz, los hoteles el 22%, los bares y cafeterías el 21% y la restauración organizada el 7%. Por áreas geográficas, la restauración comercial demanda el mayor volumen de arroz en Comunidad Valenciana, Murcia, Andalucía y Extremadura.

La restauración comercial utiliza al mayorista como principal fuente de aprovisionamiento de arroz (alcanza una cuota del 58%), seguido del cash & carry, con una cuota del 19%. El fabricante alcanza una cuota del 12% y el librespicio (hipermercado y supermercado) el 6%. El resto de canales de compra son menos significativos. ○

CONSUMO (MILLONES DE KILOS) Y GASTO (MILLONES DE EUROS) EN ARROZ EN ESPAÑA

2008

	HOGARES		RESTAURACIÓN COMERCIAL		RESTAURACIÓN COLECTIVA Y SOCIAL		TOTAL	
	Consumo	Gasto	Consumo	Gasto	Consumo	Gasto	Consumo	Gasto
TOTAL ARROZ	190,38	256,40	28,75	35,17	11,51	12,16	230,64	303,73

CONSUMO (MILLONES DE KILOS/KILOS) Y GASTO (MILLONES DE EUROS/EUROS) EN ARROZ DE LOS HOGARES

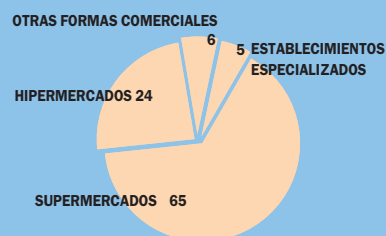
2008

	CONSUMO		GASTO	
	TOTAL	PER CÁPITA	TOTAL	PER CÁPITA
TOTAL ARROZ	190,38	4,23	256,40	5,70
LARGO	30,66	0,68	26,85	0,60
NORMAL	106,51	2,37	101,55	2,26
VAPORIZADO	19,28	0,43	25,99	0,58
PLATOS PREPARADOS ARROZ	16,49	0,37	61,18	1,37
OTROS TIPOS ARROZ	17,44	0,38	40,43	0,89

CUOTA DE MERCADO EN LA COMERCIALIZACIÓN DE ARROZ POR FORMATOS PARA HOGARES

PORCENTAJE

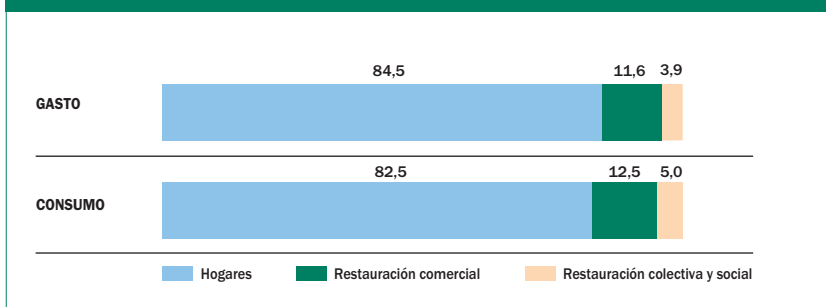
2008



PARTICIPACIÓN EN EL GASTO Y EN EL CONSUMO DE ARROZ

PORCENTAJE

2008



CONSUMO (MILLONES DE KILOS) Y GASTO (MILLONES DE EUROS) EN ARROZ DE LA RESTAURACIÓN COMERCIAL, COLECTIVA Y SOCIAL

2008

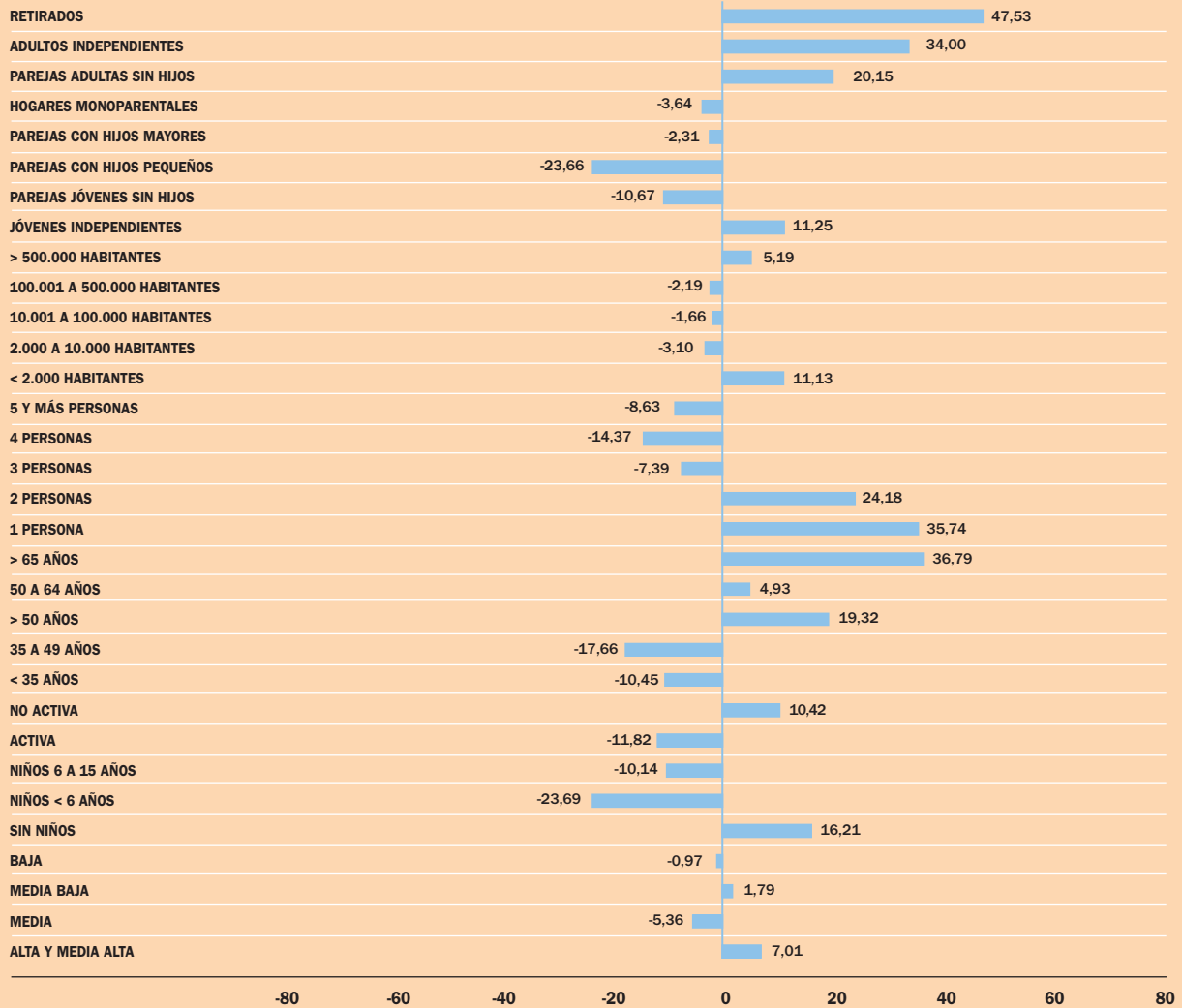
	RESTAURACIÓN COMERCIAL		RESTAURACIÓN COLECTIVA Y SOCIAL		TOTAL RESTAURACIÓN	
	Consumo	Gasto	Consumo	Gasto	Consumo	Gasto
TOTAL ARROZ	28,75	35,17	11,51	12,16	40,26	47,33

FUENTE: Elaboración propia con datos del Ministerio de Medio Ambiente, y Medio Rural y Marino.

DESVIACIONES EN EL CONSUMO DE ARROZ EN LOS HOGARES CON RESPECTO A LA MEDIA NACIONAL*

PORCENTAJE

2008

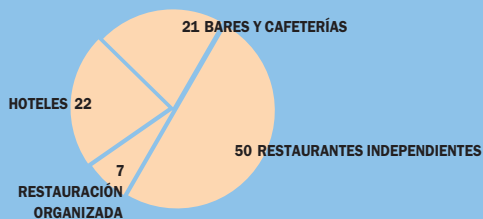


* Media nacional = 4,2 kilos por persona.

DEMANDA DE ARROZ POR TIPO DE ESTABLECIMIENTO EN LA RESTAURACIÓN COMERCIAL

PORCENTAJE

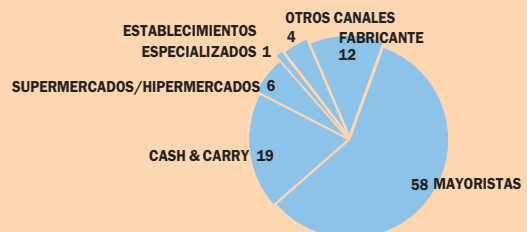
2008



FORMAS DE APROVISIONAMIENTO DE ARROZ EN LA RESTAURACIÓN COMERCIAL

PORCENTAJE

2008



FUENTE: Elaboración propia con datos del Ministerio de Medio Ambiente, y Medio Rural y Marino.

DENOMINACIONES DE ORIGEN Y DE CALIDAD DIFERENCIADA EN EL SECTOR DEL ARROZ

ARAGÓN

MARCA DE GARANTÍA DE CALIDAD

ARROZ



CASTILLA-LA MANCHA

DENOMINACIONES DE ORIGEN PROTEGIDAS

CALASPARRA **/☉



CATALUÑA

DENOMINACIONES DE ORIGEN PROTEGIDAS

ARRÒS DEL DELTA DE L'EBRE ☉
(ARROZ DEL DELTA DEL EBRO)



COMUNIDAD VALENCIA

DENOMINACIONES DE ORIGEN PROTEGIDAS

ARROZ DE VALENCIA ☉

EXTREMADURA

PRODUCCIÓN INTEGRADA

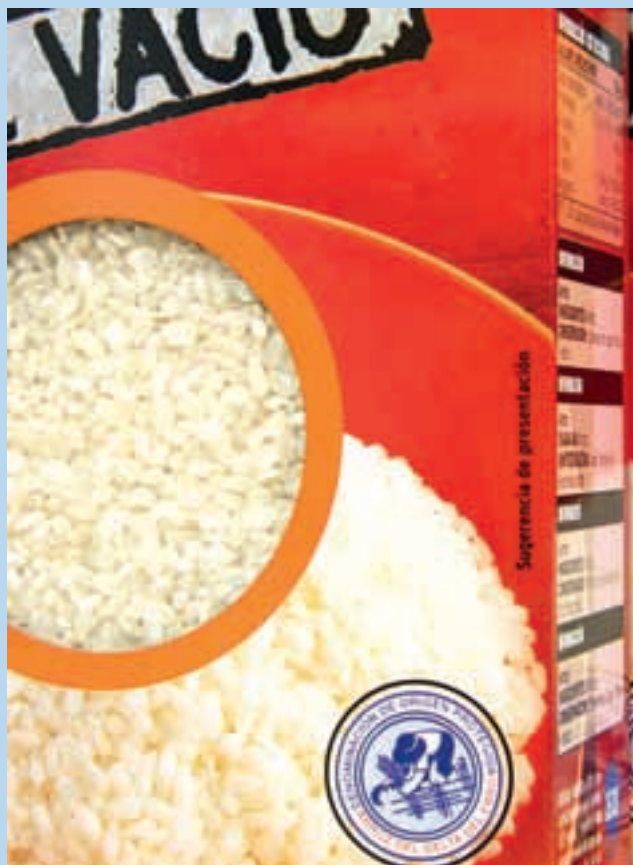
ARROZ

MURCIA

DENOMINACIONES DE ORIGEN PROTEGIDAS

CALASPARRA **/☉

** Denominación compartida con otras CC AA ☉ Inscrita en el Registro de la UE



Arròs del Delta de l'Ebre ☉
(Arroz del Delta del Ebro)

DENOMINACIÓN DE ORIGEN PROTEGIDA



ZONA GEOGRÁFICA: La Denominación de Origen Protegida Arròs del Delta de l'Ebre ampara una zona de producción constituida por los municipios de Deltebre, Sant Jaume d'Enveja, Amposta,

San Carles de la Rápita, L'Aldea, Camarles y L'Ampolla; todos ellos en Tarragona.

CARACTERÍSTICAS: El arroz se produce en pequeñas explotaciones próximas al Ebro. Las variedades son Bahía –la más extendida–, Tebre, Senia, Fonsa, Bomba y Montsianell. La única categoría comercial autorizada es la Extra, que se presenta en cajas de cartón o bolsas de plástico, con un peso neto de 0,50, 1,2 y 5 kilos. La humedad del grano debe ser inferior al 15%.

DATOS BÁSICOS: La superficie inscrita en el Consejo es de unas 12.000 hectáreas. Actualmente existen 2 empresas comercializadoras que producen más de 26 millones de kilos de arroz blanco protegido. En el último año se comercializaron más de 21 millones de kilos bajo la DOP Arroz del Delta del Ebro.

Arroz de Valencia

DENOMINACIÓN DE ORIGEN PROTEGIDA



ZONA GEOGRÁFICA: El Arroz de Valencia con DOP se cultiva principalmente en el Parque Natural de La Albufera, completando su producción en los humedales de Pego y Oliva. Este cultivo en áreas protegidas ofrece un producto único y natural, con garantía de calidad.

CARACTERÍSTICAS: El arroz amparado bajo este sello de calidad ofrece la garantía de que procede de un cultivo respetuoso con el medio ambiente y a partir de una semilla certificada. Las variedades de Arroz de Valencia con DOP, Senia, Bahía y Bomba, son las que mejor adaptadas están a la zona de cultivo. Al ser las más tradicionales, ofrecen los mejores atributos para el desarrollo de la gastronomía autóctona. Gracias a su excelente capacidad de absorción, se convierten en perfectos conductores del sabor garantizando el éxito de la cocina valenciana. Los restauradores de más prestigio en la zona utilizan auténtico Arroz de Valencia, siendo fieles a una tradición que se inició con el cultivo del cereal hace ya más de 1.200 años.

DATOS BÁSICOS: La zona de cultivo alcanza cerca de 12.000 hectáreas. Un total de 13 industrias elaboran Arroz de Valencia con DOP, llegando a comercializar más de 4,5 millones de kilos al año.



Calasparra

DENOMINACIÓN DE ORIGEN PROTEGIDA



ZONA GEOGRÁFICA: El ámbito territorial incluye los municipios de Calasparra y Moratalla, en Murcia, y Hellín, en Albacete. La superficie inscrita en el Consejo Regulador asciende a poco más de 1.000 hectáreas.

CARACTERÍSTICAS: El área de producción está delimitada por los ríos Segura y Mundo, en una zona de altitud que oscila entre los 350 y los 500 metros. Los terrenos se someten a una alternancia de cultivos para no agotar la riqueza del suelo. Cada año se siembra menos del 70% de las hectáreas inscritas. El arroz que se obtiene es blanco e integral.

DATOS BÁSICOS: El registro del Consejo Regulador de la Denominación de Origen tiene inscritos a unos 300 agricultores y 2 industrias. La producción de arroz cáscara es de 3,6 millones de kilos, de los que cerca del 95% corresponden a arroz blanco y el resto a arroz integral. Las categorías que se comercializan son Extra, Primera e Integral, y alcanzan 1,3 millones de kilos con DOP.