

Chocolates y derivados del cacao

En nuestro país se producen algo menos de 220.000 toneladas de chocolates y derivados del cacao, con un incremento interanual del 3,7%, lo que contrasta con la reducción del 0,4% del ejercicio precedente. El mercado interior absorbe unas 171.150 toneladas, un 4,8% más que el año anterior, mientras que las exportaciones cayeron un 1,3%, hasta quedar en algo más de 48.830 toneladas. El valor total de todas estas partidas superó ligeramente los 1.126 millones de euros, lo que supuso un crecimiento del 6,6% con respecto a las cifras del año anterior, cuando se había producido también un incremento del 5,3%.

En el mercado nacional y teniendo en cuenta sus valores de mercado, la principal partida es la constituida por las tabletas, ya que representan el 29% del total. A continuación aparecen los cacaos y preparados para desayuno (24%), los productos de impulso (18%), los bombones (16%), los productos estacionales, entre los que se incluye el turrón de chocolate (8%) y las cremas para untar (5%). El sector del chocolate y derivados del cacao representa alrededor del 25% de todo el sector de dulces en nuestro país. La producción española de chocolates y cacaos industriales (pasta, manteca, cacao en polvo, barras y pastillas de cacao y baños de cacao) se sitúa por debajo de las 200.000 toneladas, por un valor que ronda los 420 millones de euros.

La producción mundial de cacao se acerca ya a los 3,7 millones de toneladas, con crecimientos interanuales en torno al 2,2%. A pesar de ese crecimiento, las demandas tienden a ser superiores a las ofertas, por lo que en los últimos años se ha registrado una disminución significativa de las reservas almacenadas. El cacao se cultiva principalmente en África del Oeste, América Central y Sudamérica y Asia. Los ocho principales países productores del mundo son, por este orden: Costa de Marfil (38% del total), Ghana (21%), Indonesia (13%), Nigeria (5%), Camerún (5%), Brasil (4%), Ecuador (3%) y Malasia (1%). Estos países controlan el 90% de la producción mundial de cacao. ●



PRINCIPALES EMPRESAS DEL SECTOR DE DULCES, CARAMELOS, CHICLES, CHOCOLATES Y TURRONES

EMPRESA	VENTAS MILL. EUROS
NESTLÉ ESPAÑA, S.A. *	1.277,24
UNILEVER FOODS ESPAÑA, S.A. *	591,30
GRUPO BIMBO (SARA LEE BAKERY GROUP) *	465,00
SNACK VENTURES, S.A. *	410,00
KRAFT FOODS ESPAÑA, S.L. *	350,00
NUTREXPA, S.L.	264,38
NATRA, S.A. (DIVISIÓN CHOCOLATES Y CACAO)	227,90
CADBURY ESPAÑA, S.L.	214,00
FERRERO IBÉRICA, S.A.	205,00
WRIGLEY CO., S.L.U.	172,44

* Sus datos incluyen líneas de negocio en otros sectores.

- Datos de 2007.

FUENTE: Informe Anual Alimarket/2008.

ESTRUCTURA EMPRESARIAL



Los mercados nacional e internacional del chocolate y derivados del cacao tienden a estar en manos de unos pocos y grandes grupos que controlan desde la compra de la materia prima hasta la presentación de los productos finales. En la base productiva, el cultivo del cacao aparece bastante atomizado y se calcula que alrededor de 20 millones de personas en países en desarrollo participan en las labores de cuidado de los árboles, recolección y durante el complejo proceso de producción.

En España, las principales empresas del sector son filiales de grandes compañías multinacionales, que tienden a controlar toda la cadena productiva del chocolate. Las 40 empresas que forman parte de la Asociación Española de Fabricantes de Chocolate y Derivados del Cacao (CHOCOA) representan alrededor del 90% de todo este mercado. El valor total de este mercado llega hasta los 1.126 millones de euros, con incrementos interanuales del 6,6%.

Es difícil ofrecer cifras sobre el volumen de negocio de las principales empresas fabricantes y comercializadoras de chocolates y derivados de cacao, ya que todas incluyen varias líneas de negocio y no puede diferenciarse los porcentajes que corresponden a este sector. En cualquier caso, el grupo líder alcanza una facturación de más de 1.277 millones de euros, el segundo se sitúa en los 591,3 millones de euros, mientras que otros dos operadores presentan cifras de negocio de 465 y 410 millones de euros. En el segmento de cacao soluble, la principal enseña marquista representa el 40,1% de todas las ventas en volumen y el 44,5% en valor. A continuación aparecen las marcas de distribución, con porcentajes del 13,3% y del 5,9%, respectivamente. El primer fabricante de tabletas de chocolate presenta una producción de 16.000 toneladas, mientras que en el caso de los bombones, la empresa líder llega hasta las 4.000 toneladas. Dentro de los productos de impulso, la producción del operador más importante llega hasta las 28.000 toneladas. ○

COMERCIO EXTERIOR

Nuestro país no presenta producciones de cacao, por lo que existe una importación básica que permite la actividad de todas las empresas del sector y el abastecimiento de las demandas del mercado interior. Se calcula que las importaciones anuales rondan las 750.000 toneladas de cacao en polvo y unas 3.400 toneladas de manteca de cacao. Las exportaciones de cacaos y chocolates industriales son mucho menores, ya que apenas llegan a las 44.000 toneladas.

Las importaciones de confitería de chocolate son muy importantes, ya que representan el 41,6% del consumo total en nuestro país. Destacan las 21.000 toneladas importadas de chocolates sin rellenar, las 6.600 toneladas de bombones y las más de 5.900 toneladas de chocolates rellenos. Los principales proveedores de chocolates y derivados del cacao para el mercado español son Alemania y Francia.

Las exportaciones superan las 48.800 toneladas, por un valor de más de 250.350 euros. Estas cifras suponen una reducción interanual del 3,7% en volumen y un aumento del 1,8% en valor. Hay que tener en cuenta que las exportaciones constituyen el 22,2% de toda la producción española de confitería de chocolate en volumen y valor. El 84,6% de esas exportaciones se dirige hacia otros países de la Unión Europea, entre los que destacan Francia (26,8% de toda esa partida), Alemania (26,1%), Portugal (23,2%) e Italia (5,2%). El restante 15,4% se comercializa en mercados extracomunitarios. Los principales clientes en ese caso son Argelia (13,3%), Estados Unidos (10,8%), Andorra (10,3%) y Marruecos (7,5%). ○



DISTRIBUCIÓN Y CONSUMO

Durante el año 2008, el consumo total de chocolates y derivados del cacao ascendió a 153,7 millones de kilos y supuso un gasto próximo a 947,5 millones de euros. El mayor porcentaje del consumo se concentra en los hogares (93,4%), mientras que la restauración comercial supone el 4,4% y la restauración social y colectiva, el 2,2% restante.

En cuanto al gasto, el mayor porcentaje se registró en los hogares (92,4%), mientras que la restauración comercial supuso el 5,7% y la restauración social y colectiva, el 1,9% restante.

En la estructura de consumo de los hogares, el cacao soluble supone el 38,9%, el chocolate alcanza el 33,1%, los bombones representan el 5,3%, mientras que el resto de productos derivados del cacao tiene una cuota del 22,7%. En la restauración comercial, el chocolate supone el 52,6%, el cacao soluble alcanza el 46,3%, los bombones representan el 0,9%, mientras que el resto de productos derivados del cacao tiene una cuota del 0,2%. En la restauración colectiva y social, el cacao soluble representa un 77,9%, y el chocolate el 22,1%, mientras que los bombones y el resto de productos derivados del cacao no tienen ninguna presencia.

Hogares

Durante el año 2008, los hogares españoles consumieron un total de 143,6 millones de kilos de chocolates y derivados del cacao y gastaron 875,2 millones de euros en estos productos. En términos per cápita se llegó a 3,19 kilos de consumo y 19,46 euros de gasto.

El consumo más notable se asocia al cacao soluble (1,24 kilos por persona y año), seguido de los chocolates, con un consumo de 1,06 kilos por persona al año. En términos de gasto, el cacao soluble concentra el 24,2% del gasto, con un total de 4,72 euros por persona, mientras que los chocolates presentan un porcentaje del 39,4% y un total de 7,66 euros por persona al año.

En términos per cápita, el consumo de chocolates y derivados del cacao durante el año 2008 presenta distintas particularidades:



–Los hogares de clase alta y media alta cuentan con el consumo más elevado, mientras que los hogares de clase baja tienen el consumo más reducido.

–Los hogares con niños de 6 a 15 años consumen más cantidad de chocolates y derivados del cacao, mientras que los consumos más bajos se registran en los hogares sin niños.

–Si la persona encargada de hacer la compra trabaja fuera del hogar, el consumo de chocolates y derivados del cacao es superior.

–En los hogares donde compra una persona con edad comprendida entre 35 y 49 años, el consumo de chocolates y derivados del cacao es más elevado, mientras que la demanda más reducida se asocia a los hogares donde la compra la realiza una persona que tiene entre 50 y 64 años.

–Los hogares formados por una persona muestran los consumos más elevados de chocolates y derivados del cacao, mientras que los índices más reducidos tienen lugar en los hogares en los que habitan tres personas.

–Los consumidores que residen en pequeños núcleos de población (menos de 2.000 habitantes) cuentan con mayor consumo per cápita de chocolates y derivados del cacao, mientras que los menores consumos tienen lugar en los municipios de más de 500.000 habitantes.

–Por tipología de hogares se observan desviaciones positivas con respecto al consumo medio en hogares en el caso de adultos y jóvenes independientes, en los hogares monoparentales y entre las parejas jóvenes sin hijos, mientras que los consumos más bajos tienen lugar entre las parejas con hijos mayores, parejas adultas sin hijos, retirados y parejas con hijos pequeños.

–Finalmente, por comunidades autónomas, País Vasco y Canarias cuentan con los mayores consumos, mientras que, por el contrario, la demanda más reducida se asocia a Andalucía y Cataluña.

En cuanto al lugar de compra, en 2008 los hogares recurrieron mayoritariamente para realizar sus adquisiciones de chocolates y derivados del cacao a los supermercados

(64% de cuota de mercado). El hipermercado alcanza en estos productos una cuota del 29%, mientras que los establecimientos especializados representan el 2%. Las otras formas comerciales concentran un 5% de la cuota de venta global.

Restauración, colectividades e instituciones

Durante el año 2008, los establecimientos de restauración comercial y restauración colectiva y social adquirieron 10,1 millones de kilos de chocolates y derivados del cacao y gastaron 72,3 millones de euros en estos productos. En la demanda extradoméstica de chocolates y derivados del cacao, el cacao soluble representa un 55,6% del consumo y un 51,7% del gasto, el chocolate el 42,7% del consumo y el 47,5% del gasto, y los bombones alcanzan el 1,7% del consumo y el 0,8% del gasto.

En la restauración comercial, el cacao soluble representa un 46,3% del consumo y un 44,2% del gasto, el chocolate el

52,6% del consumo y el 54,6% del gasto, y los bombones el 1,1% del consumo y el 1,2% del gasto.

En la restauración colectiva y social, el cacao soluble representa un 77,9% del consumo y un 73,2% del gasto, mientras que el chocolate alcanza el 22,1% del consumo y el 26,8% del gasto. Por su parte, los bombones no tienen representación en este tipo de restauración.

En la restauración comercial, los bares y cafeterías concentran el 39% de la demanda de chocolates y derivados del cacao, los hoteles el 25%, la restauración organizada el 19%, los restaurantes independientes el 16% y el ocio nocturno el 1% restante. Por áreas geográficas, la restauración comercial demanda el mayor volumen de chocolates y derivados del cacao en Andalucía, Extremadura, Aragón, Cataluña y Baleares.

La restauración comercial utiliza al mayorista como principal fuente de aprovisionamiento de chocolate y derivados del cacao (alcanza una cuota del 67%), seguido del fabricante, con una cuota del 16%. El cash & carry alcanza una cuota del 14% y el libservicio (hipermercado y supermercado) el 2%. El resto de canales de compra son menos significativos. ○

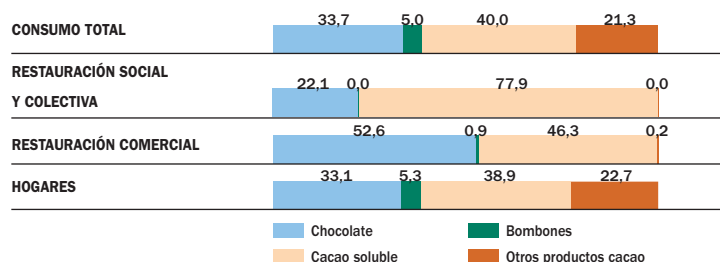
CONSUMO (MILLONES DE KILOS) Y GASTO (MILLONES DE EUROS) DE CHOCOLATE Y DERIVADOS DEL CACAO EN ESPAÑA

2008

	HOGARES		RESTAURACIÓN COMERCIAL		RESTAURACIÓN COLECTIVA Y SOCIAL		TOTAL	
	Consumo	Gasto	Consumo	Gasto	Consumo	Gasto	Consumo	Gasto
TOTAL CHOCOLATE, CACAO Y SUCEDÁNEOS	143,60	875,19	6,84	53,68	3,31	18,63	153,75	947,50
CHOCOLATE	47,55	344,73	3,60	29,34	0,73	4,99	51,88	379,06
BOMBONES	7,65	120,15	0,06	0,58	0,00	0,00	7,71	120,73
CACAO SOLUBLE	55,79	212,31	3,17	23,75	2,58	13,64	61,54	249,70
OTROS PRODUCTOS CACAO	32,61	198,00	0,01	0,01	0,00	0,00	32,62	198,01

PARTICIPACIÓN DEL CHOCOLATE Y DERIVADOS DEL CACAO EN EL CONSUMO PORCENTAJE

2008

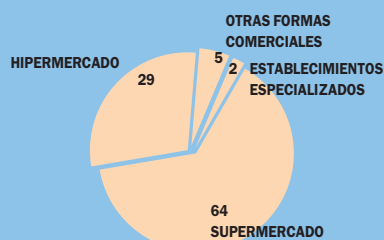


FUENTE: Elaboración propia con datos del Ministerio de Medio Ambiente, y Medio Rural y Marino.

CUOTA DE MERCADO EN LA COMERCIALIZACIÓN DE CHOCOLATE Y DERIVADOS DEL CACAO POR FORMATOS PARA HOGARES

PORCENTAJE

2008



CONSUMO (MILLONES DE KILOS/KILOS) Y GASTO (MILLONES DE EUROS/EUROS) EN CHOCOLATE Y DERIVADOS DEL CACAO DE LOS HOGARES

2008

	CONSUMO		GASTO	
	TOTAL	PER CÁPITA	TOTAL	PER CÁPITA
TOTAL CHOCOLATES, CACAOS Y SUCEDÁNEOS	143,60	3,19	875,19	19,46
CHOCOLATES	47,55	1,06	344,73	7,66
CHOCOLATE TABLETAS	39,45	0,88	279,82	6,22
CON LECHE	24,78	0,55	163,24	3,63
SIN LECHE	14,67	0,33	116,58	2,59
CON ALMENDRAS	5,84	0,13	48,97	1,09
OTROS CHOCOLATES	33,60	0,75	230,85	5,13
TURRÓN DE CHOCOLATE	8,10	0,18	64,91	1,44
OTROS PRODUCTOS CHOCOLATE Y CACAO	96,05	2,14	530,46	11,79
BOMBONES	7,65	0,17	120,15	2,67
SNACKS CHOCOLATE	10,14	0,23	109,24	2,43
CACAO SOLUBLE	55,79	1,24	212,31	4,72
NORMAL	55,15	1,23	205,49	4,57
LIGHT	0,65	0,01	6,83	0,15
CREMA CACAO UNTAR	14,53	0,32	65,85	1,46



CONSUMO (MILLONES DE KILOS) Y GASTO (MILLONES DE EUROS) EN CHOCOLATE Y DERIVADOS DEL CACAO DE LA RESTAURACIÓN COMERCIAL, COLECTIVA Y SOCIAL

2008

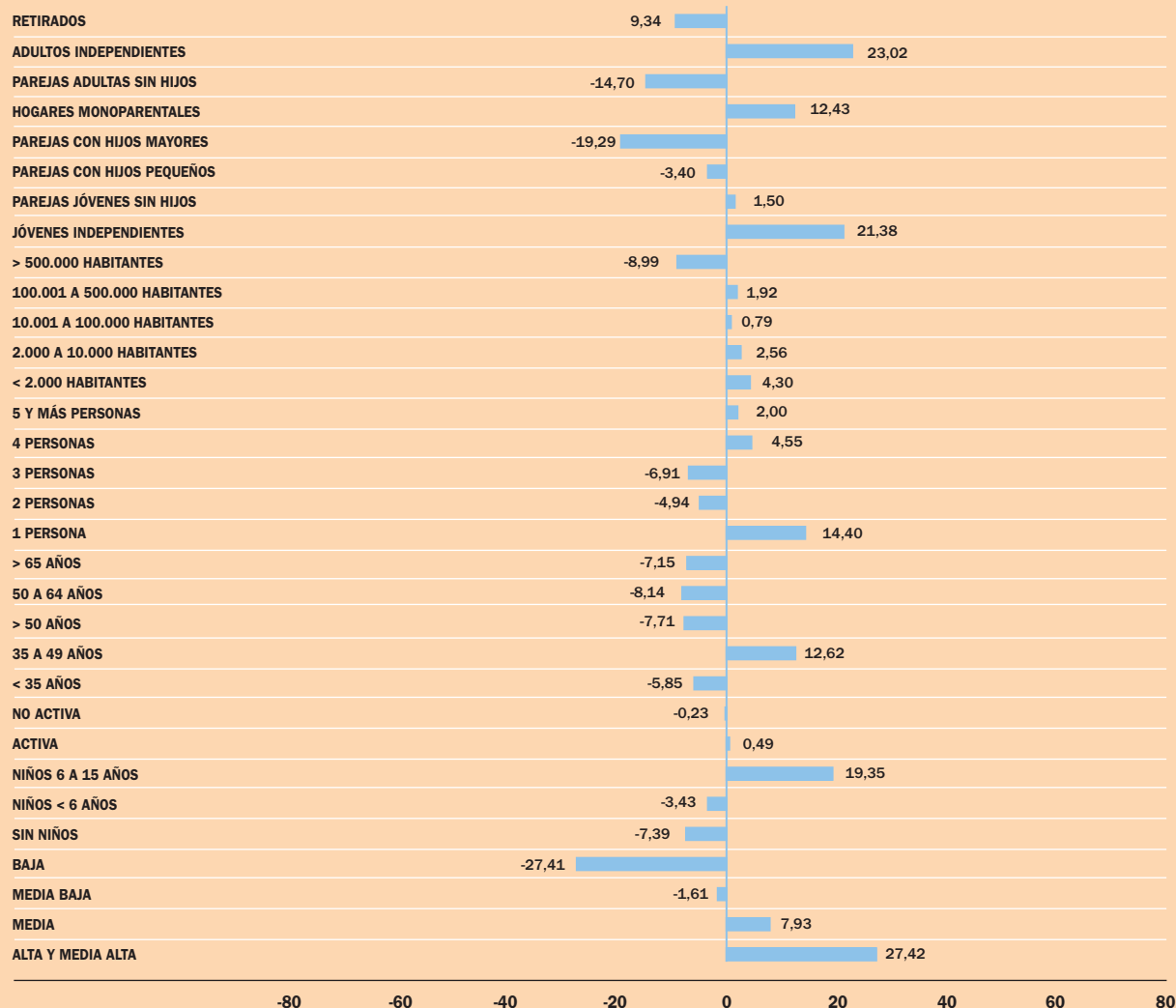
	RESTAURACIÓN COMERCIAL		RESTAURACIÓN COLECTIVA Y SOCIAL		TOTAL RESTAURACIÓN	
	CONSUMO	GASTO	CONSUMO	GASTO	CONSUMO	GASTO
TOTAL CHOCOLATES Y CACAOS	6,84	53,68	3,31	18,63	10,15	72,31
CHOCOLATE	3,60	29,34	0,73	4,99	4,34	34,34
BOMBONES	0,06	0,58	0,00	0,00	0,06	0,58
CACAO SOLUBLE	3,17	23,75	2,58	13,64	5,75	37,39



FUENTE: Elaboración propia con datos del Ministerio de Medio Ambiente, y Medio Rural y Marino.

DESVIACIONES EN EL CONSUMO DE CHOCOLATE Y DERIVADOS DEL CACAO EN LOS HOGARES CON RESPECTO A LA MEDIA NACIONAL *
PORCENTAJE

2008

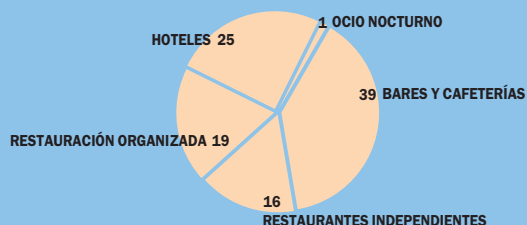


* Media nacional = 3,2 kilos por persona.

DEMANDA DE CHOCOLATE Y DERIVADOS DEL CACAO POR TIPO DE ESTABLECIMIENTO EN LA RESTAURACIÓN COMERCIAL

PORCENTAJE

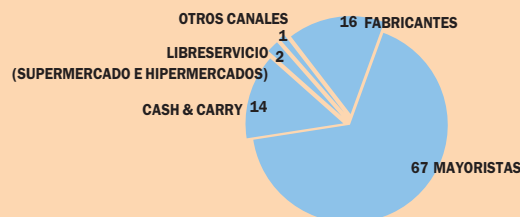
2008



FORMAS DE APROVISIONAMIENTO DE CHOCOLATE Y DERIVADOS DEL CACAO EN LA RESTAURACIÓN COMERCIAL

PORCENTAJE

2008



FUENTE: Elaboración propia con datos del Ministerio de Medio Ambiente, y Medio Rural y Marino.