

Café

En nuestro país se consumen anualmente unas 138.200 toneladas, de las que en torno a un 36% está compuesto por café mezcla, mientras que a corta distancia se sitúa el café natural (29,7%), aunque presenta unos significativos índices de crecimiento. A bastante distancia aparece el café descafeinado (16,3%), con fuertes crecimientos interanuales, el café soluble (13,2%) y el café torrefacto (1,9%). Los sucedáneos representan el restante 2,9%. El gasto de café en el consumo doméstico llega hasta los 547,91 millones de euros, de los que 169,5 millones corresponden al café soluble, seguido por el café tueste natural, con algo más de 134,5 millones, y el café mezcla, con 130 millones. El descafeinado, por su parte, supera los 74,8 millones de euros. El precio medio del kilo de café soluble se situó en 18,3 euros, muy por encima de los 6,1 euros del café mezcla, los algo menos de 6 euros del café torrefacto o los algo más de 4,9 euros del café natural. El mercado español del café se encuentra repartido entre las variedades arábicas y robustas, con un ligera ventaja de las primeras. El consumo de café gourmet ha crecido mucho durante los últimos años y presenta sus mayores niveles en las grandes zonas urbanas y en las comunidades autónomas de Canarias, Asturias, Extremadura y País Vasco.

El principal país productor de café en el mundo es Brasil, con



unos 456 millones de sacos de 60 kilogramos, y un incremento interanual del 27,5%. En segundo lugar aparece Vietnam, con 19,5 millones de sacos (+18,4%), seguido por Colombia, con 12,3 millones de sacos, Indonesia (6,2 millones de sacos) y Etiopía (6,1 millones de sacos). La cosecha 2008/2009 alcanzó una producción de 134,2 millones de sacos, lo que supone un incremento interanual del 15,4%. Las variedades robustas representan el 63,3% de esa producción, frente al 36,7% de las variedades arábicas. El precio internacional del café a finales de 2008 era de 1,72 euros/kilo, con una caída del 4,5% con respecto a las cifras del año anterior. Esa reducción de los precios ha sido especialmente significativa en el caso de los cafés robusta (-9,1%). ●

ESTRUCTURA EMPRESARIAL

La concentración y el predominio de grandes compañías multinacionales son los dos rasgos más característicos del sector formado por las industrias elaboradoras y comercializadoras de café en nuestro país. Junto a esa situación, puede también resaltarse el aumento constante de la importancia de las marcas de distribución. El principal grupo del sector registra unas ventas totales de más de 1.277 millones de euros, con una plantilla de 3.400 personas. La segunda empresa presenta una facturación de 350 millones de euros y genera 350 puestos de trabajo directos, mientras que la tercera llega hasta los 185 millones de euros, con algo más de 700 empleados. Entre estas tres empresas controlan alrededor del 60% de todas las ventas de café en nuestro país. El cuarto grupo, concentrado en el mercado de las islas Canarias, tiene unos ingresos de 132 millones de euros y una plan-

tilla de 735 trabajadores y el quinto operador supera los 122 millones de euros. Las marcas blancas son también muy importantes en este mercado y acaparan alrededor de un 32%. En el otro extremo de la estructura empresarial del sector aparecen algo menos de 250 medianos y pequeños tostadores de café que operan de forma preferente en el canal de restauración y hostelería.

Los grandes grupos del sector realizan directamente las compras de materia prima, mientras que los operadores más pequeños recurren a los importadores de café verde. Dentro de las empresas importadoras, la más importante presenta un volumen de negocio de unas 60.000 toneladas, mientras que la segunda se acerca a las 30.000 toneladas. Por debajo aparecen otras dos importadoras con cifras en torno a las 23.000 toneladas y una quinta que ronda las 20.000 toneladas. ○

PRINCIPALES EMPRESAS DEL SECTOR DE CAFÉ

EMPRESA	VENTAS MILL. EUROS
NESTLÉ ESPAÑA, S.A. *	1.277,24
KRAFT FOODS ESPAÑA, S.L. *	350,00
SEDA SOLUBLES, S.L. *	185,00
JOSÉ SÁNCHEZ PEÑATE, S.A. *	132,00
SARA LEE SOUTHERN EUROPE, S.L. *	122,00
PRODUCTOS DEL CAFÉ, S.A.	109,33
GRUPO EL GALLEGO MONTECELIO, S.L.	70,00
UNIÓN TOSTADORA, S.A.	48,80
PRODUCTOS SOLUBLES, S.A.	39,00
EMICELA, S.A. *	35,50

* Sus datos incluyen líneas de negocio en otros sectores.
 – Datos de 2007. FUENTE: Informe Anual Alimarket/2008.

COMERCIO EXTERIOR

Todo el café que se consume en España proviene del exterior, ya que en nuestro país no hay cultivos de café. Las importaciones constituyen, por tanto, un requisito básico para la existencia de este mercado y pueden situarse por encima de las 226.000 toneladas de café verde, con un crecimiento interanual de alrededor de un 3%. También se importan en torno a unas 15.000 toneladas de cafés tostados y algo más de 5.000 toneladas de cafés solubles. La mayoría de las empresas tuestan y envasan en nuestro país el café verde importado. Las excepciones más significativas son algunas empresas italianas y portuguesas y una importante cadena estadounidense que expiden directamente cafés de calidad en establecimientos de restauración.

Dependiendo de los años, el primer proveedor de café para el mercado español varía entre Vietnam (especializado en cafés robusta) y Brasil, con cafés de la variedad arábica. A continuación aparecen Colombia, Alemania, Uganda, Costa de Marfil, India, Indonesia y Nicaragua. Hay que recordar que el “Café de Colombia” se comercializa en la Unión Europea como indicación geográfica protegida, lo que ha generado unos ingresos por exportación de 1.900 millones de dólares. Las exportaciones son mucho menos importantes y apenas alcanzan las 21 toneladas de café verde, que se dirigen de forma casi exclusiva hacia otros países de la Unión Europea. Además de éstas, se registran unas exportaciones de alrededor de 22.000 toneladas de café soluble y 5.500 toneladas de café tostado. ○



Infusiones

El mercado español de té e infusiones ha crecido durante los últimos tiempos de manera significativa, aunque se encuentra todavía lejos de otros países de nuestro entorno. Se calcula que se consumen alrededor de 700.000 filtros de té y alrededor de 1,5 millones de filtros de otras infusiones. El té negro es el más consumido, acaparando el 60% del mercado, seguido por el té verde (20%) y el aromatizado (8%). Entre las infusiones, la manzanilla representa el 45% de todas las ventas, mientras que a continuación aparecen la tila (21%) y el poleo-menta (20%). Las infusiones orgánicas, todavía con cifras poco importantes, registran tasas de crecimiento muy significativas. Destaca también la importancia creciente de la hierba mate, vinculada a la presencia de fuertes contingentes inmigrantes habituados a su consumo, con cifras de mercado superiores a las 166 toneladas por más de un millón de euros. La producción mundial de té se sitúa en torno a los 3,3 millones de toneladas, de los que casi una tercera parte corresponde a China, seguida por la India, con unas 945.000 toneladas. En un segundo nivel se sitúan Sri Lanka y Kenia, seguidos por Turquía, Indonesia y Japón. ●

ESTRUCTURA EMPRESARIAL

El mercado del té, tanto en nuestro país como a nivel mundial, se encuentra controlado por grandes empresas multinacionales. Así, uno de los grupos líderes controla el 98% de todo el té que se produce en la India. Las marcas de distribución han adquirido una gran importancia en este mercado y se acercan ya al 50% de todas las ventas. La primera marca en el mercado del té ronda el 20% en volumen y el 32% en valor, mientras que la segunda se queda en el 11,5% y el 15,5%, respectivamente, y el tercero representa el 8% y el 15%. En el caso de las otras infusiones, el primer fabricante con marca propia llega hasta el 24% en volumen y el 36% en valor, y el segundo se sitúa en el 18% y el 26%. El tercer fabricante apenas supone el 1% de todas las ventas en volumen y el 2% en valor. La empresa líder del mercado de infusiones es la quinta en las ventas de café, con una facturación conjunta de 122 millones de euros, mientras que la segunda llega hasta los 47,5 millones de euros y la tercera se queda en 23,5 millones. ○

COMERCIO EXTERIOR

No se cultiva té en nuestro país, por lo que resulta imprescindible recurrir a las importaciones para satisfacer las demandas internas. Los principales proveedores de té para el mercado español son los más importantes productores mundiales, China y la India. Alemania ocupa un lugar clave en el mercado internacional del té, por lo que una proporción significativa del té que se consume en España ha pasado previamente por ese país. La importancia del té orgánico y el incremento de las demandas en muchos países europeos, entre otros en España, ha provocado que el 60% de la producción de la India se oriente hacia ese tipo de producción.

Para las importaciones de otras infusiones son importantes algunos países de la Europa del Este, Argentina (para la hierba mate especialmente), Reino Unido y Holanda. La manzanilla constituye la única infusión que presenta cifras de producción significativas en nuestro país, suficientes para abastecer al mercado nacional. ○

PRINCIPALES EMPRESAS DEL SECTOR DE INFUSIONES

EMPRESA	VENTAS MILL. EUROS
SARA LEE SOUTHERN EUROPE, S.L. *	122,00
JESÚS NAVARRO, S.A. *	47,50
POMPADOUR IBÉRICA, S.A.	23,50
MARTÍNEZ Y CANTO, S.L.	15,84
GRUPO MANASUL *	10,00
AZACONSA, S.L. *	8,50
MOLABE, S.A. *	4,95
INFUSIONES MILFORD, S.L.	3,80
INFUTISA, S.L.	1,85
MURCIANA DE HERBORISTERÍA, S.A.L. *	1,65

* Sus datos incluyen líneas de negocio en otros sectores.
- Datos de 2007. FUENTE: Informe Anual Alimarket/2008.



DISTRIBUCIÓN Y CONSUMO



Durante el año 2008, el consumo total de café e infusiones ascendió a cerca de 144,8 millones de kilos y supuso un gasto próximo a 1.435 millones de euros. El mayor porcentaje del consumo se concentra en los hogares (51,9%), mientras que la restauración comercial supone el 45,1% y la restauración social y colectiva, el 3% restante.

En cuanto al gasto, el mayor porcentaje se registró en la restauración comercial (49,6%), mientras que en los hogares supuso el 46,5% y en la restauración social y colectiva, el 3,9% restante.

En la estructura de consumo de los hogares, el café tiene una presencia notable (93,9%), mientras que las infusiones representan el 6,1% restante. En la restauración comercial, el café supone un 97,5% y las infusiones el 2,5% restante. En la restauración

colectiva y social, el café representa un 92,1%, mientras que las infusiones suponen el 7,9% restante.

Hogares

Durante el año 2008, los hogares españoles consumieron cerca de 75,2 millones de kilos de café e infusiones y gastaron 667 millones de euros en esta familia de productos. En términos per cápita se llegó a 1,7 kilos de consumo y 14,8 euros de gasto.

El consumo más notable se asocia al café mezcla (0,55 kilos por persona y año), seguido del café natural (0,47 kilos per cápita), del café descafeinado (0,25 kilos per cápita) y del café soluble (0,21 kilos per cápita). En términos de gasto, el café soluble concentra el 26,8% del gasto, con un total de 3,97 euros por persona, seguido por el café natural, con un porcentaje del 20,2% y un total de 2,99 euros por persona al año. A continuación se encuentran el café mezcla, con el 19,5% y 2,89 euros por persona, y las infusiones, con el 17,9% y un total de 2,65 euros por persona al año.

En términos per cápita, el consumo de café e infusiones durante el año 2008 presenta distintas particularidades:

– Los hogares de clase alta y media alta cuentan con el consumo más elevado, mientras que los hogares de clase baja tienen el consumo más reducido.

CONSUMO (MILLONES DE KILOS) Y GASTO (MILLONES DE EUROS) EN CAFÉ E INFUSIONES EN ESPAÑA

2008

	HOGARES		RESTAURACIÓN COMERCIAL		RESTAURACIÓN COLECTIVA Y SOCIAL		TOTAL	
	Consumo	Gasto	Consumo	Gasto	Consumo	Gasto	Consumo	Gasto
TOTAL CAFÉ E INFUSIONES	75,17	667,04	65,30	712,11	4,31	55,84	144,78	1.434,99
CAFÉ	70,58	547,91	63,65	654,98	3,97	46,80	138,20	1.249,69
DESCAFEINADO	11,14	74,88	7,20	78,17	0,20	1,93	18,54	154,98
MEZCLA	24,96	130,04	28,63	266,33	1,24	9,39	54,83	405,76
NATURAL	21,23	134,57	25,45	256,67	1,65	12,08	48,33	403,32
TORREFACTO	1,60	9,42	0,91	8,29	0,01	0,07	2,52	17,78
OTROS CAFÉS	11,65	199,00	1,46	45,52	0,87	23,33	13,98	267,85
INFUSIONES	4,59	119,13	1,65	57,13	0,34	9,04	6,58	185,30
TÉ	1,34	37,46	0,52	15,82	0,04	0,91	1,90	54,19
MANZANILLA	0,66	16,70	0,41	16,10	0,13	3,26	1,20	36,06
POLEO	0,39	7,48	0,35	10,88	0,06	1,51	0,80	19,87
OTRAS INFUSIONES	2,21	57,49	0,38	14,34	0,13	3,37	2,72	75,20

- Los hogares sin niños consumen más cantidad de café e infusiones, mientras que los consumos más bajos se registran en los hogares con niños menores de 6 años.
- Si la persona encargada de hacer la compra no trabaja, el consumo de café e infusiones es superior.
- En los hogares donde compra una persona con más de 65 años, el consumo de café e infusiones es más elevado, mientras que la demanda más reducida se asocia a los hogares donde la compra la realiza una persona que tiene menos de 35 años.
- Los hogares formados por una persona muestran los consumos más elevados de café e infusiones, mientras que los índices se van reduciendo a medida que aumenta el número de miembros que componen el núcleo familiar.
- Los consumidores que residen en núcleos con censos de entre 100.001 y 500.000 habitantes cuentan con mayor consumo per cápita de café e infusiones, mientras que los menores consumos tienen lugar en los municipios con censos de entre 2.000 y 10.000 habitantes.
- Por tipología de hogares, se observan desviaciones positivas con respecto al consumo medio en hogares en el caso de adultos independientes, retirados, parejas adultas sin hijos y jóvenes independientes, mientras que los consumos más bajos tienen lugar entre las parejas con hijos pequeños y los hogares monoparentales.
- Finalmente, por comunidades autónomas, Asturias y Canarias cuentan con los mayores consumos, mientras que, por el con-

trario, la demanda más reducida se asocia a Castilla-La Mancha y Murcia.

En cuanto al lugar de compra, en 2008 los hogares recurrieron mayoritariamente para realizar sus adquisiciones de café e infusiones a los supermercados (63% de cuota de mercado). Los hipermercados alcanzan en este producto una cuota del 26% y los establecimientos especializados llegan al 5%. Otras formas comerciales alcanzan una cuota del 6%.

Restauración, colectividades e instituciones

Durante al año 2008, los establecimientos de restauración comercial y restauración colectiva y social adquirieron 69,6 millones de kilos de café e infusiones y gastaron 768 millones de euros en estos productos. En la demanda extradoméstica de café e infusiones, el café representa un 97,1% del consumo y un 91,3% del gasto, mientras que las infusiones alcanzan el 91,3% del consumo y el 8,7% del gasto.

En la restauración comercial, el café representa un 97,5% del consumo y un 92% del gasto, mientras que las infusiones al-



CONSUMO (MILLONES DE KILOS/KILOS) Y GASTO (MILLONES DE EUROS/EUROS) EN CAFÉ E INFUSIONES DE LOS HOGARES

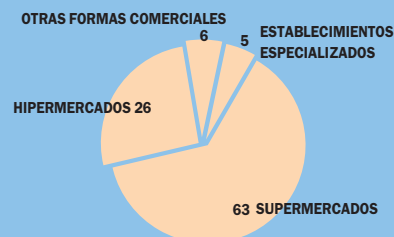
2008

	CONSUMO		GASTO	
	TOTAL	PER CÁPITA	TOTAL	PER CÁPITA
CAFÉS E INFUSIONES	75,17	1,67	667,04	14,83
CAFÉ TORREFACTO	1,60	0,04	9,42	0,21
CAFÉ NATURAL	21,23	0,47	134,57	2,99
CAFÉ MEZCLA	24,96	0,55	130,04	2,89
CAFÉ DESCAFEINADO	11,14	0,25	74,88	1,67
CAFÉ SOLUBLE	9,55	0,21	178,38	3,97
SUCEDÁNEOS DE CAFÉ	2,11	0,05	20,61	0,46
INFUSIONES	4,59	0,10	119,13	2,65
INFUSIONES ENVASADAS	4,28	0,10	113,87	2,53
INFUSIONES GRANEL	0,31	0,01	5,26	0,12
TÉ	1,34	0,03	37,46	0,83
MANZANILLA	0,66	0,01	16,70	0,37
POLEO	0,39	0,01	7,48	0,17
OTRAS INFUSIONES	2,21	0,05	57,49	1,28

CUOTA DE MERCADO EN LA COMERCIALIZACIÓN DE CAFÉ E INFUSIONES POR FORMATOS PARA HOGARES

PORCENTAJE

2008



canzan el 2,5% del consumo y el 8% del gasto restante.

En la restauración colectiva y social, el café representa un 92,1% del consumo y un 83,8% del gasto, mientras que las infusiones alcanzan el 7,9% del consumo y el 16,2% del gasto.

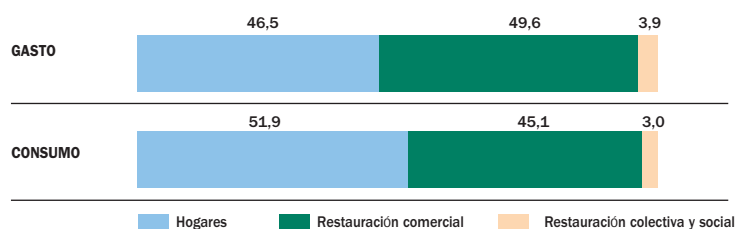
En la restauración comercial, las cafeterías y bares concentran el 68% del consumo de café e infusiones, los restaurantes independientes el 21%, los hoteles el 7% y la restauración organizada y el ocio nocturno el 2% para cada uno de los casos.

Por áreas geográficas, la restauración comercial demanda el mayor volumen de café e infusiones en Andalucía, Extremadura, Comunidad Valenciana y Murcia.

La restauración comercial utiliza al fabricante como principal fuente de aprovisionamiento de café e infusiones (alcanza una cuota del 54%), seguido del mayorista, con una cuota del 40%. El resto de canales de compra son menos significativos. ○

PARTICIPACIÓN DE CAFÉ E INFUSIONES EN EL CONSUMO Y GASTO PORCENTAJE

2008



CONSUMO (MILLONES DE KILOS) Y GASTO (MILLONES DE EUROS) EN CAFÉ E INFUSIONES EN LA RESTAURACIÓN COMERCIAL, COLECTIVA Y SOCIAL

2008

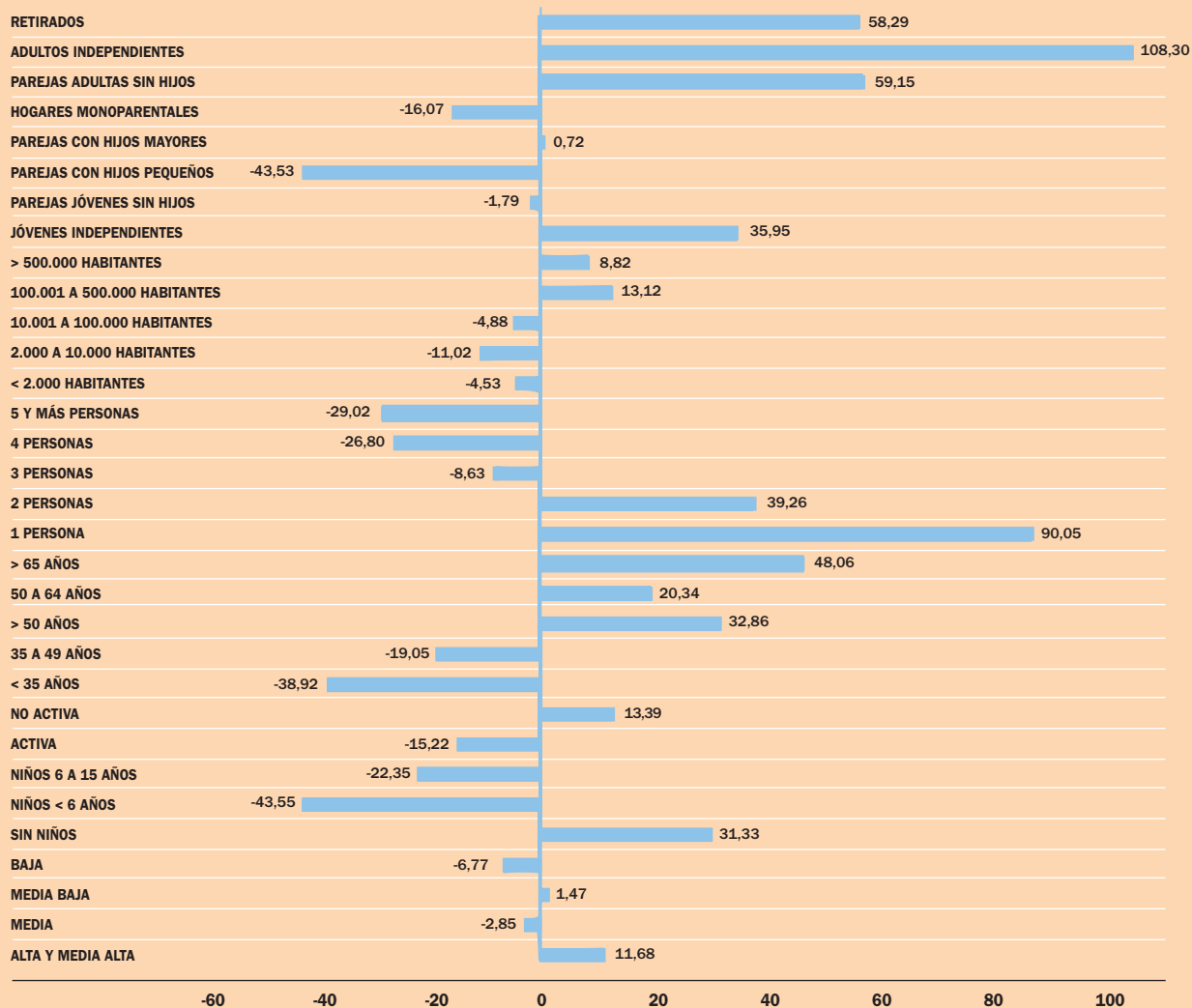
	RESTAURACIÓN COMERCIAL		RESTAURACIÓN COLECTIVA Y SOCIAL		TOTAL RESTAURACIÓN	
	CONSUMO	GASTO	CONSUMO	GASTO	CONSUMO	GASTO
TOTAL CAFÉS E INFUSIONES	65,30	712,11	4,31	55,84	69,63	768,28
CAFÉS	63,65	654,98	3,97	46,80	67,62	701,84
INSTANTÁNEO	1,46	45,52	0,87	23,32	2,34	68,91
DESCAFEINADO	1,21	41,90	0,76	21,50	1,97	63,46
NORMAL	0,26	3,63	0,12	1,82	0,37	5,45
TOSTADO	62,19	609,46	3,10	23,47	65,28	632,93
NESCAFÉ	7,20	78,17	0,20	1,93	7,40	80,10
MEZCLA	28,63	266,33	1,24	9,39	29,87	275,72
NATURAL	25,45	256,67	1,65	12,08	27,10	268,75
TORREFACTO	0,91	8,29	0,01	0,07	0,92	8,37
INFUSIONES	1,65	57,13	0,34	9,04	2,01	66,44
MANZANILLA	0,41	16,10	0,13	3,26	0,54	19,46
POLEO	0,35	10,88	0,06	1,51	0,40	12,46
TÉ	0,52	15,82	0,04	0,91	0,56	16,81
RESTO INFUSIONES	0,38	14,34	0,13	3,37	0,50	17,71

FUENTE: Elaboración propia con datos del Ministerio de Medio Ambiente, y Medio Rural y Marino.

DESVIACIONES EN EL CONSUMO DE CAFÉ E INFUSIONES EN LOS HOGARES CON RESPECTO A LA MEDIA NACIONAL *

PORCENTAJE

2008

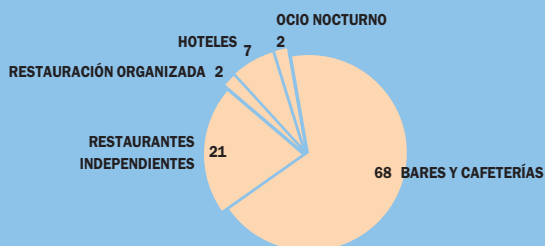


* Media nacional = 1,7 kilos por persona.

DEMANDA DE CAFÉ E INFUSIONES POR TIPO DE ESTABLECIMIENTO EN RESTAURACIÓN COMERCIAL

PORCENTAJE

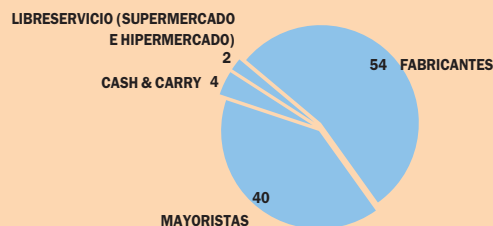
2008



FORMAS DE APROVISIONAMIENTO DE CAFÉ E INFUSIONES EN LA RESTAURACIÓN COMERCIAL

PORCENTAJE

2008



FUENTE: Elaboración propia con datos del Ministerio de Medio Ambiente, y Medio Rural y Marino.