

Cervezas

La producción española de cerveza alcanzó durante 2008 unos 33,4 millones de hectolitros, lo que supone una reducción interanual del 2,7%. El mercado interior ronda los 32,6 millones de hectolitros (-2%). Durante el pasado ejercicio, las ventas de cerveza en el liberservicio se incrementaron en un 6,4%, llegando hasta los 1.221 millones de euros, mientras que el incremento en volumen fue de un más moderado 3,7%, alcanzando los 10 millones de hectolitros. La facturación global del sector cervecero español llega hasta los 3.024 millones de euros, un 0,9% menos que en el año anterior. La contribución del sector a la economía española se cifra en unos 5.100 millones de euros, lo que representa el 0,52% del PIB de nuestro país. Para la elaboración de la cerveza se transformaron más de 650.000 toneladas de cebada cervecera en la producción de 446.000 toneladas de malta, un 2,4% más que en el año precedente. La facturación del sector maltero español ronda los 145 millones de euros. Nuestro país aparece también como el séptimo país productor europeo de lúpulo y noveno del mundo, con una producción que supera el millón de kilos en flor. Nuestro país aparece como el cuarto productor europeo de cerveza, superado por Alemania, Reino Unido y Polonia. Por debajo de España se sitúan Holanda, República Checa, Rumanía y Francia. Las principales producciones de cerveza en el mundo son las de China (393,1 millones de hectolitros), Estados Unidos (233,7 millones de hectolitros), Rusia (116 millo-



nes de hectolitros), Alemania (105 millones de hectolitros), Brasil (96 millones de hectolitros), México (81 millones de hectolitros), Japón (62,8 millones de hectolitros) y Reino Unido (50,5 millones de hectolitros).

Por tipos, la cerveza que registra un comportamiento más positivo en el mercado español es la sin alcohol, con un crecimiento del 61% durante los últimos cinco años. La partida más importante en ventas por volumen es la constituida por la cerveza rubia corriente, seguida por la rubia especial, la cerveza especial nacional y la cerveza sin alcohol. A continuación se sitúan las cervezas especiales de importación, las cervezas rubias de importación, la cerveza con limón, la cerveza extra nacional, la cerveza con sabores/aromatizada y la cerveza negra. La mayoría de las cervezas que se venden en nuestro país se envasa en botellas de vidrio (45%), seguidas por el barril (28%) y las latas y otras envases (26%). El 52% de las cervezas que se consumen en España se comercializa en envases reutilizables. ●

ESTRUCTURA EMPRESARIAL

El mercado de la cerveza en España se encuentra en manos de unos pocos y grandes grupos, en los que la penetración de capitales internacionales resulta muy significativa. La Asociación Nacional Empresarial de la Industria Cervecera en España está formada por seis grandes operadores, con 21 plantas productoras, y controla la práctica totalidad del mercado de cerveza en nuestro país. Las empresas del sector generan unos 7.400 empleos directos y unos 212.750 empleos indirectos, en sectores como los de proveedores de bienes y servicios, la hostelería y la alimentación. En nuestro país se encuentran en actividad 7 malterías, mientras que los cultivadores de lúpulo son unos 300. El principal grupo cervecero presenta una producción de 12,5 millones de hectolitros, mientras que el se-

gundo llega hasta unos 10,9 millones de hectolitros y el tercero supera los 7,6 millones de hectolitros. Estas tres empresas controlan alrededor del 93% de todas las ventas de cerveza producida en España.

Las marcas de distribución van ganando importancia en el mercado de la cerveza, aunque con más lentitud que en otros sectores. Se considera que algo menos de un 33% de todas las cervezas que se venden en nuestro país lo hace bajo algún tipo de marca blanca, aunque su porcentaje en valor se reduce hasta el 21%. El peso mayor de la marca de distribución se registra en las cervezas rubias corrientes (53% en volumen y 42% en valor), mientras que entre las cervezas sin alcohol llega hasta el 38% y el 25%. ○



COMERCIO EXTERIOR

El comercio exterior de cervezas registra un saldo negativo para nuestro país, ya que a pesar del notable crecimiento de las exportaciones, éstas se encuentran todavía muy por debajo de las importaciones.

En el último ejercicio computado se importaron cerca de 3,1 millones de hectolitros de

cervezas, lo que supone algo menos del 9% del volumen total consumido en España. El principal proveedor de cerveza para el mercado español es Alemania, con algo más de 1,2 millones de hectolitros. A continuación se sitúan Holanda, con 679.000 hectolitros, Francia (407.000 hectolitros), México (195.000 hectolitros), Reino Unido (187.000 hectolitros), Portugal (169.000 hectolitros), Bélgica (67.000 hectolitros), Irlanda (43.000 hectolitros), República Checa (12.000 hectolitros) y Argentina (10.000 hectolitros).

Las exportaciones, por su parte, llegaron hasta los 825.100 hectolitros, con un incremento interanual del 9,6%, por un valor de unos 54 millones de euros. Los principales destinos de la cerveza producida en España son Italia, con más de 26.200

PRINCIPALES EMPRESAS DEL SECTOR DE CERVEZAS

EMPRESA	VENTAS MILL. EUROS
HEINEKEN ESPAÑA, S.A.	1.095,00
MAHOU, S.A. (GRUPO MAHOU-SAN MIGUEL-CERVEZAS ALHAMBRA)	1.046,00
S.A. DAMM (GRUPO)	721,80
FONT SALEM, S.L. *	165,00
HIJOS DE RIVERA, S.A.	150,44
CÍA. CERVECERA DE CANARIAS, S.A. (CCC)	145,51
LA ZARAGOZANA, S.A.	53,68
HEINEKEN CANARIAS, S.A.U.	41,78
GMODELO EUROPA, S.A.	32,78
INBEV SPAIN, S.L.	30,00

* Sus datos incluyen líneas de negocio en otros sectores.

- Datos de 2007.

FUENTE: Informe Anual Alimarket/2008.

hectolitros, Guinea Ecuatorial (20.820 hectolitros), Reino Unido (6.630 hectolitros), Portugal (6.280 hectolitros), Andorra (4.440 hectolitros), Francia (4.160 hectolitros), Alemania (2.840 hectolitros), Suecia (1.710 hectolitros), Suiza (1.100 hectolitros) y Marruecos y Noruega, con alrededor de 1.020 hectolitros en cada caso. ○

DISTRIBUCIÓN Y CONSUMO



Durante el año 2008, el consumo total de cerveza ascendió a 2.349 millones de litros y supuso un gasto próximo a 3.762,9 millones de euros. El mayor porcentaje del consumo se concentró en la restauración comercial (68,7%), mientras que en los hogares supuso el 30,5% y la restauración social y colectiva consumió el 0,8% restante.

En cuanto al gasto, el mayor porcentaje se registró en la res-

tauración comercial (77,3%), mientras que en los hogares supuso el 22% y la restauración social y colectiva, el 0,7% restante.

Hogares

Durante el año 2008, los hogares españoles consumieron 716,1 millones de litros de cerveza y gastaron 826,4 millones de euros en este producto. En términos per cápita se llegó a 15,9 litros de consumo y cerca de 18,4 euros de gasto.

El consumo más notable se asocia a la cerveza con alcohol (12,35 litros por persona y año), mientras que la cerveza sin al-

cohol alcanza 3,57 litros por persona. En términos de gasto, la cerveza con alcohol concentra el 78,1% del gasto, con un total de 14,35 euros por persona, mientras que la cerveza sin alcohol supone el 21,9% del gasto con 4 litros por persona.

En términos per cápita, el consumo de cerveza durante el año 2008 presenta distintas particularidades:

–Los hogares de clase alta y media alta cuentan con el consumo más elevado, mientras que los hogares de clase baja tienen el consumo más reducido.

–Los hogares sin niños consumen más cantidad de cerveza, mientras que los consumos más bajos se registran en los hogares con niños menores de 6 años.

–Si la persona encargada de hacer la compra no trabaja, el consumo de cerveza es superior.

–En los hogares donde compra una persona de entre 50 y 64 años, el consumo de cerveza es más elevado,

mientras que la demanda más reducida se asocia a los hogares donde la compra la realiza una persona que tiene menos de 35 años.

–Los hogares formados por una persona muestran los consumos más elevados de cerveza, mientras que los índices se van reduciendo a medida que aumenta el número de miembros que componen el núcleo familiar.

–Los consumidores que residen en grandes núcleos de población (más de 500.000 habitantes) cuentan con mayor consumo per cápita de cerveza, mientras que los menores consumos tienen lugar en los pequeños centros rurales (menos de 2.000 habitantes).

–Por tipología de hogares se observan desviaciones positivas con respecto al consumo medio en hogares en el caso de adultos independientes, parejas adultas sin hijos, jóvenes independientes y parejas jóvenes sin hijos, mientras que los consumos más bajos tienen lugar en los hogares monoparentales y entre las parejas con hijos pequeños.

–Finalmente, por comunidades autónomas, Asturias y Aragón cuentan con los mayores consumos mientras que, por el con-



trario, la demanda más reducida se asocia a Canarias y La Rioja.

En cuanto al lugar de compra, en 2008 los hogares recurrieron mayoritariamente para realizar sus adquisiciones de cerveza a los supermercados (66% de cuota de mercado), mientras que los hipermercados alcanzan en estos productos una cuota del 28%. Otras formas comerciales alcanzan una cuota del 6%.

Restauración, colectividades e instituciones

Durante el año 2008, los establecimientos de restauración comercial y restauración colectiva y social adquirieron 1.632,9 millones de litros de cerveza y gastaron 2.936,5 millones de euros en este producto. En la demanda extradoméstica de cerveza, la cerveza envasada representa un 51,7% del consumo y un 55,7% del gasto, mientras que la cerveza

en barril alcanza el 48,3% del consumo y el 44,3% del gasto.

En la restauración comercial, la cerveza envasada representa un 51,5% del consumo y un 55,6% del gasto, mientras que la cerveza en barril alcanza el 48,5% del consumo y el 44,4% del gasto.

En la restauración colectiva y social, la cerveza envasada representa un 71% del consumo y un 67,3% del gasto, mientras que la cerveza en barril alcanza el 29% del consumo y el 32,7% del gasto.

En la restauración comercial, las cafeterías y bares concentran el 66% del consumo de cerveza, los restaurantes independientes el 19%, el ocio nocturno el 8%, los hoteles el 4% y la restauración organizada el 3% restante.

Por áreas geográficas, la restauración comercial demanda el mayor volumen de cerveza en Andalucía, Extremadura y Madrid.

La restauración comercial utiliza al mayorista como principal fuente de aprovisionamiento de cerveza (alcanza una cuota del 66%), seguido del fabricante, con una cuota del 31%. El resto de canales de compra son menos significativos. ○

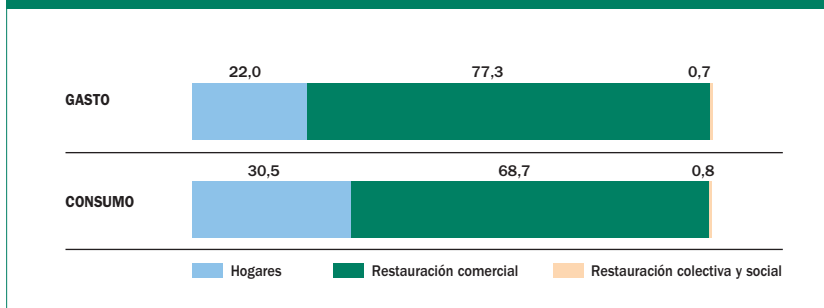
CONSUMO (MILLONES DE LITROS) Y GASTO (MILLONES DE EUROS) EN CERVEZAS EN ESPAÑA

2008

	HOGARES		RESTAURACIÓN COMERCIAL		RESTAURACIÓN COLECTIVA Y SOCIAL		TOTAL	
	Consumo	Gasto	Consumo	Gasto	Consumo	Gasto	Consumo	Gasto
TOTAL CERVEZAS	716,10	826,45	1.614,30	2.908,46	18,61	28,01	2.349,01	3.762,92

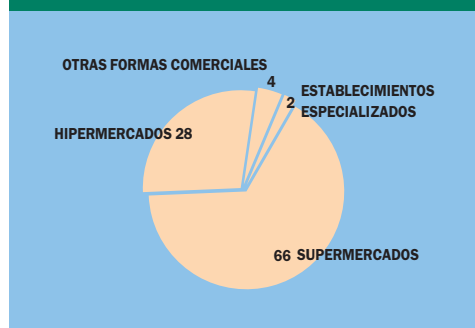
PARTICIPACIÓN DE CERVEZAS EN EL CONSUMO Y EN EL GASTO PORCENTAJE

2008



CUOTA DE MERCADO EN LA COMERCIALIZACIÓN DE CERVEZAS POR FORMATOS PARA HOGARES PORCENTAJE

2008



CONSUMO (MILLONES DE LITROS/LITROS) Y GASTO (MILLONES DE EUROS/EUROS) EN CERVEZAS DE LOS HOGARES

2008

	CONSUMO		GASTO	
	TOTAL	PER CÁPITA	TOTAL	PER CÁPITA
TOTAL CERVEZAS	716,10	15,92	826,45	18,38
CERVEZA CON ALCOHOL	555,45	12,35	645,30	14,35
CERVEZA SIN ALCOHOL	160,65	3,57	181,15	4,03

CONSUMO (MILLONES DE LITROS) Y GASTO (MILLONES DE EUROS) EN CERVEZAS DE LA RESTAURACIÓN COMERCIAL, COLECTIVA Y SOCIAL

2008

	RESTAURACIÓN COMERCIAL		RESTAURACIÓN COLECTIVA Y SOCIAL		TOTAL RESTAURACIÓN	
	CONSUMO	GASTO	CONSUMO	GASTO	CONSUMO	GASTO
TOTAL CERVEZAS	1.614,30	2.908,46	18,61	28,01	1.632,92	2.936,47
BARRIL	782,61	1.290,40	5,38	9,14	787,99	1.299,54
SIN ALCOHOL	34,09	66,96	2,08	3,49	36,17	70,45
CON ALCOHOL	748,52	1.223,44	3,31	5,65	751,83	1.229,09
ENVASADA	831,70	1.618,07	13,22	18,87	844,93	1.636,95
SIN ALCOHOL	102,59	209,12	4,61	4,89	107,20	214,01
CON ALCOHOL	729,12	1.408,95	8,61	13,98	737,73	1.422,94

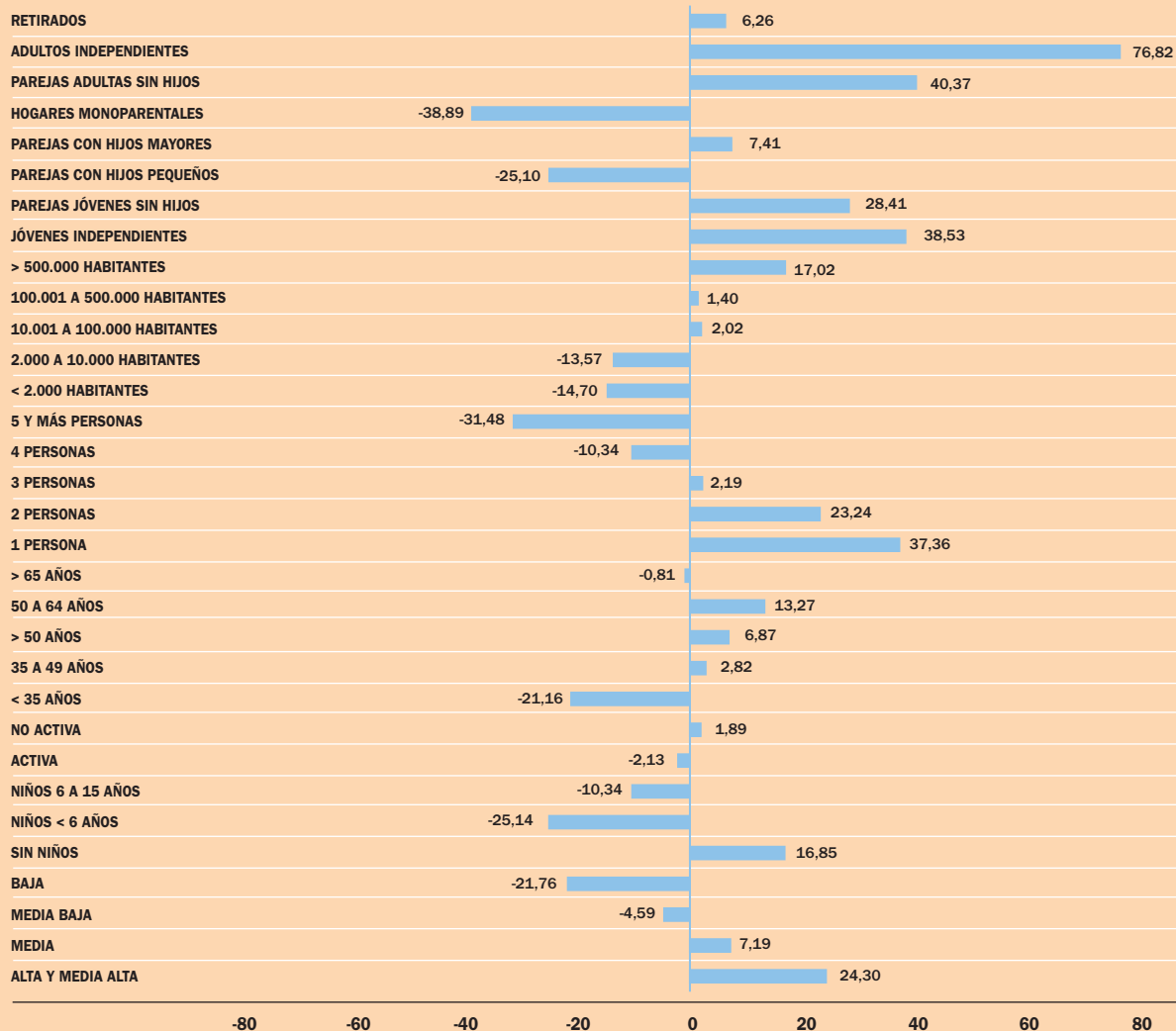


FUENTE: Elaboración propia con datos del Ministerio de Medio Ambiente, y Medio Rural y Marino.

DESVIACIONES EN EL CONSUMO DE CERVEZAS EN LOS HOGARES CON RESPECTO A LA MEDIA NACIONAL*

PORCENTAJE

2008

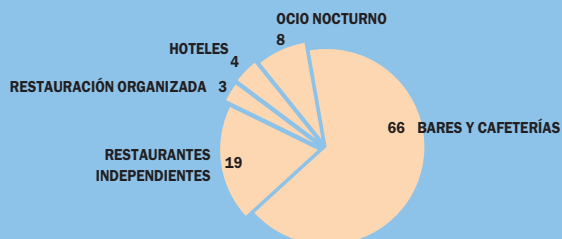


* Media nacional = 16 litros por persona.

DEMANDA DE CERVEZAS POR TIPO DE ESTABLECIMIENTO EN RESTAURACIÓN COMERCIAL

PORCENTAJE

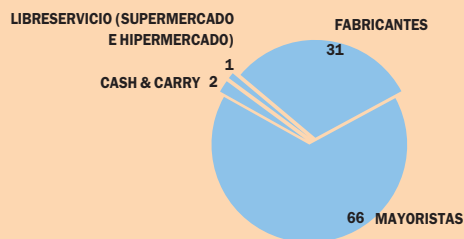
2008



FORMAS DE APROVISIONAMIENTO DE CERVEZAS EN LA RESTAURACIÓN COMERCIAL

PORCENTAJE

2008



FUENTE: Elaboración propia con datos del Ministerio de Medio Ambiente, y Medio Rural y Marino.