

Aguas envasadas

La producción española de aguas envasadas ronda los 5.635 millones de litros, lo que supone un levísima reducción interanual del 0,1%. Este dato ratifica la tendencia registrada en el ejercicio precedente, donde también se produjo una pequeña reducción de la producción y los consumos. Se considera que estos datos son consecuencia de algunas negativas circunstancias climatológicas y que las perspectivas de crecimiento del mercado de las aguas envasadas en nuestro país continúan siendo muy positivas, aunque no con los niveles de los primeros años de la década. Hay que recordar que en el año 2000 la producción de aguas envasadas apenas llegaba a los 3.860 millones de litros, lo que indica el importante incremento que ha tenido lugar. Del total producido, el 95,7% corresponde a aguas minerales naturales, mientras que el 2,4% está compuesto por aguas de manantial y el restante 1,9% por aguas potables preparadas. En nuestro país, las aguas con gas tienen una demanda mucho menor que en otros mercados europeos, ya que representan únicamente el 3,9% de todas las ofertas, frente al 96,1% de las aguas sin gas. En Europa, la producción de aguas envasadas llega hasta los 45.100 millones de litros. España es el cuarto productor europeo de aguas envasadas, por detrás de Alemania, donde se alcanzan los 13.000 millones de litros, Italia (11.330 millones de litros) y Francia, con algo más de 8.500 millones de litros.

El PET se ha convertido en el material fundamental de los envases de agua, con el 87,5% del total, seguido a mucha distancia por el vidrio (6,8%) y el polietileno (4,4%). Un 72% de todo el agua vendida en nuestro país se comercializa en botellas, mientras que las garrafas representan el restante 28%. Las botellas de 1,5 litros constituyen la presentación más habitual, con una cuota de ventas que ronda el 45% del total en volumen.



Durante los últimos tiempos se detecta una importancia creciente de las aguas funcionales. Así, han aparecido ofertas de aguas que contribuyen a cuidar la línea, de aguas con aloe vera y vitamina G, con melisa, manzanilla, tila, vitamina B3, extractos herbales, etc. También han aparecido presentaciones de aguas de la gama más premium, conocidas como aguas de lujo. Otra tendencia que se ha consolidado recientemente ha sido la extensión de fuentes con botellas de agua de gran formato en los lugares de trabajo. Se contabilizan cerca de 300.000 dispensadores de agua de este tipo, lo que supone unas ventas de más de 220 millones de litros. ●



ESTRUCTURA EMPRESARIAL



Existen en nuestro país unas 100 empresas productoras y distribuidoras de aguas envasadas, aunque los niveles de concentración y la penetración de capitales internacionales entre los principales operadores del sector constituyen los dos rasgos más significativos. Las empresas líderes de este mercado son, muy a menudo, filiales de algunas de las mayores compañías multinacionales del sector alimentario. Junto a éstas conviven algunos especialistas, con incidencia regional. Estas empresas son las que están experimentando mayores dificultades en un mercado que presenta síntomas de madurez y su número tiende a reducirse de año en año. Las marcas de distribución han ido adquiriendo una gran importancia en los últimos tiempos y ya representan el 31,2% de todas las ventas en volumen y el 18,8% en valor. Por su parte, la primera oferta marquista alcanza unos porcentajes del 19,4% y del 31,8%, respectivamente, mientras que la segunda se queda en el 10,4% y el 5,8% y la tercera ronda unas cuotas del 8,4% en vo-

PRINCIPALES EMPRESAS DEL SECTOR DE AGUAS ENVASADAS

EMPRESA	VENTAS MILL. EUROS
AGUAS FONT VELLA Y LANJARÓN, S.A.	331,20
S.A. VICHY CATALÁN (GRUPO)	130,00
NESTLÉ WATERS ESPAÑA, S.A.	90,00
AGUAS MINERALES PASCUAL, S.L.	90,00
AGUA MINERAL SAN BENEDETTO, S.A.*	72,00
BALNEARIO Y AGUAS DE SOLÁN DE CABRAS, S.L.	66,00
AGUAS DE FUENSANTA, S.A.	29,13
GESTIÓN FUENTE LIVIANA, S.L.*	26,00
DIALORE INVESTMENT, S.L.	24,84
AGUAS MINERALES DE FIRGAS, S.A.	24,00

* Sus datos incluyen líneas de negocio en otros sectores.

- Datos de 2007.

FUENTE: Informe Anual Alimarket/2008.

lumen y del 9,5% en valor. El cuarto fabricante tiene unos porcentajes significativamente menores, ya que sus ventas en volumen representan el 4,7% del total, aunque en valor alcanza un más importante 6,2%. En el mismo sentido, el quinto operador, especializado en el segmento de aguas de calidad, controla el 3,5% de todas las ventas en volumen y el 6,6% en valor. Atendiendo a sus facturaciones, el primer fabricante de aguas envasadas en España llega hasta los 331,2 millones de euros, mientras que el segundo se queda en los 130 millones y otros dos operadores registran unas ventas que rondan los 90 millones de euros. Las empresas del sector generan unos 4.500 puestos de trabajo directos. ○

COMERCIO EXTERIOR

El comercio exterior no suele ser muy importante en los mercados de aguas envasadas, ya que los gastos de transporte y almacenamiento hacen poco recomendable ese tipo de operaciones. Se estima que las exportaciones apenas representan el 0,5% de toda la producción española de aguas envasadas, mientras que las importaciones no llegan a cubrir ni un 1% de las demandas del mercado interior.

Las únicas aguas envasadas que presentan cifras significativas en el comercio exterior son las de la gama premium, con

precios muy elevados y un gran prestigio internacional. También hay algunos países que se han especializado en la producción y exportación de aguas envasadas. Los casos más importantes son los de Bélgica, Francia e Irlanda. En el primero de los casos se estima que casi un 40% de su producción se vende fuera de sus fronteras. Francia registra exportaciones importantes de algunas de sus aguas más conocidas, mientras que en el caso irlandés, su principal mercado de destino es el Reino Unido. ○

DISTRIBUCIÓN Y CONSUMO



Durante el año 2008, el consumo total de aguas emvasadas ascendió a cerca de 3.445,1 millones de litros y supuso un gasto de 912,3 millones de euros. El mayor porcentaje del consumo se concentra en los hogares (68,8%), mientras que la restauración comercial supone el 27,6% y la restauración social y colectiva, el 3,6% restante.

En cuanto al gasto, el mayor porcentaje se registró en los hogares (55,9,6%), mientras que la restauración comercial supuso el 40% y la restauración social y colectiva, el 4,1% restante. En la estructura de consumo de los hogares, el agua sin gas tiene una presencia notable (97,1%), mientras que el agua con gas representa el 2,9% restante. En la restauración comercial, el agua sin gas supone un 94,6% y el agua con gas el 5,4% restante. En la restauración colectiva y social, el agua sin gas representa un porcentaje muy elevado, que alcanza un 98,1%, mientras que el agua con gas supone tan sólo el 1,9% restante.

Hogares

Durante el año 2008, los hogares españoles consumieron cerca de 2.371,6 millones de litros de aguas emvasadas y gastaron 509,8 millones de euros de este producto. En términos per cá-

pita se llegó a 52,7 litros de consumo y 11,3 euros de gasto. El consumo más notable se asocia al agua emvasada sin gas (51,2 litros por persona y año), mientras que el agua emvasada con gas alcanza tan sólo 1,5 litros per cápita al año. En términos de gasto, el agua emvasada sin gas concentra el 93,5%, con un total de 10,6 euros por persona, mientras que el agua emvasada con gas presenta un porcentaje del 6,5% y un total de 73 céntimos de euro por persona al año.

En términos per cápita, el consumo de agua emvasada durante el año 2008 presenta distintas particularidades:

- Los hogares de clase alta y media alta cuentan con el consumo más elevado, mientras que los hogares de clase baja tienen el consumo más reducido.
- Los hogares sin niños consumen más cantidad de agua emvasada, mientras que los consumos más bajos se registran en los hogares con niños de 6 a 15 años.
- Si la persona encargada de hacer la compra no trabaja, el consumo de agua emvasada es superior.
- En los hogares donde compra una persona con más de 65 años, el consumo de agua emvasada es más elevado, mientras que la demanda más reducida se asocia a los hogares donde la compra la realiza una persona con edad comprendida entre 35 y 49 años.
- Los hogares formados por una persona muestran los consumos más elevados de agua emvasada, mientras que los índices se van reduciendo a medida que aumenta el número de miembros del núcleo familiar.
- Los consumidores que residen en núcleos de población con censos de entre 10.001 y 100.000 habitantes cuentan con mayor consumo per cápita de agua emvasada, mientras que los menores consumos tienen lugar en los pequeños municipios (menos de 2.000 habitantes).





–Por tipología de hogares se observan desviaciones positivas con respecto al consumo medio en hogares en el caso de jóvenes y adultos independientes, parejas jóvenes sin hijos y retirados, mientras que los consumos más bajos tienen lugar entre las parejas con hijos, independientemente de la edad de los mismos, y en los hogares monoparentales.

–Finalmente, por comunidades autónomas, Canarias y Baleares cuentan con los mayores consumos, mientras que, por el contrario, la demanda más reducida se asocia a Madrid y Navarra.

En cuanto al lugar de compra, en 2008 los hogares recurrieron mayoritariamente para realizar sus adquisiciones de agua emvasada a los supermercados (67% de cuota de mercado). El hipermercado alcanza en este producto una cuota del 22%, los establecimientos especializados representan el 4%, y la venta a domicilio el 3%. Las otras formas comerciales concentran un 4% de la cuota de venta global.

Restauración, colectividades e instituciones

Durante al año 2008, los establecimientos de restauración comercial y restauración colectiva y social adquirieron 1.073,5 millones de litros de agua emvasada y gastaron 402,5 millones de euros en este producto. En la demanda extracomunitaria de

agua emvasada, el agua emvasada sin gas representa un 95% del consumo y un 86,9% del gasto, mientras que el agua emvasada con gas alcanza el 5% del consumo y el 13,1% del gasto. En la restauración comercial, el agua emvasada sin gas representa un 94,6% del consumo y un 86,6% del gasto, mientras que el agua emvasada con gas alcanza el 5,4% del consumo y el 13,4% del gasto.

En la restauración colectiva y social, el agua emvasada sin gas representa un 98,1% del consumo y un 90% del gasto, mientras que el agua emvasada con gas alcanza el 1,9% del consumo y el 10% del gasto.

En la restauración comercial, los bares y cafeterías concentran el 38% del consumo de agua emvasada, los restaurantes independientes el 33%, los hoteles el 16%, la restauración organizada el 10%, y el ocio nocturno el 3% restante.

Por áreas geográficas, la restauración comercial demanda el mayor volumen de agua emvasada en Comunidad Valenciana, Murcia y Canarias.

La restauración comercial utiliza al mayorista como principal fuente de aprovisionamiento de agua emvasada (alcanza una cuota del 63%), seguido del fabricante, con una cuota del 31%. El cash & carry supone el 4%, mientras que el libre-servicio (supermercado e hipermercado) presenta una cuota del 1%. El resto de formas comerciales aglutinan el 1% restante. ○

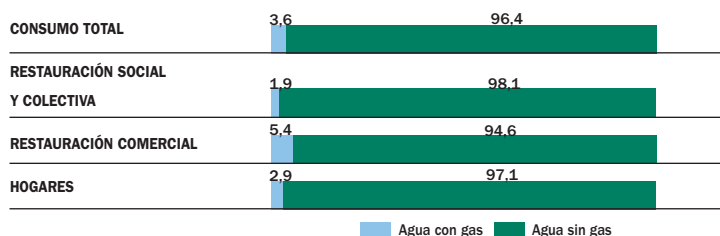
CONSUMO (MILLONES DE LITROS) Y GASTO (MILLONES DE EUROS) EN AGUAS ENVASADAS EN ESPAÑA

2008

	HOGARES		RESTAURACIÓN COMERCIAL		RESTAURACIÓN COLECTIVA Y SOCIAL		TOTAL	
	Consumo	Gasto	Consumo	Gasto	Consumo	Gasto	Consumo	Gasto
TOTAL AGUA ENVASADA	2.371,59	509,80	951,33	365,13	122,21	37,37	3.445,13	912,30
AGUA CON GAS	69,76	32,88	51,01	49,01	2,34	3,73	123,11	85,62
AGUA SIN GAS	2.301,83	476,91	900,32	316,12	119,87	33,65	3.322,02	826,68

PARTICIPACIÓN DE AGUAS ENVASADAS EN EL CONSUMO PORCENTAJE

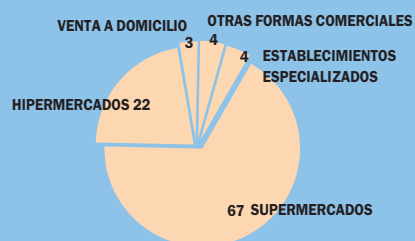
2008



CUOTA DE MERCADO EN LA COMERCIALIZACIÓN DE AGUAS ENVASADAS POR FORMATOS PARA HOGARES

PORCENTAJE

2008



CONSUMO (MILLONES DE LITROS/LITROS) Y GASTO (MILLONES DE EUROS/EUROS) EN AGUAS ENVASADAS DE LOS HOGARES

2008

	CONSUMO		GASTO	
	TOTAL	PER CÁPITA	TOTAL	PER CÁPITA
TOTAL AGUA ENVASADA	2.371,59	52,73	509,80	11,34
AGUA CON GAS	69,76	1,55	32,88	0,73
AGUA SIN GAS	2.301,83	51,18	476,91	10,60

CONSUMO (MILLONES DE LITROS) Y GASTO (MILLONES DE EUROS) EN AGUAS ENVASADAS DE LA RESTAURACIÓN COMERCIAL, COLECTIVA Y SOCIAL

2008

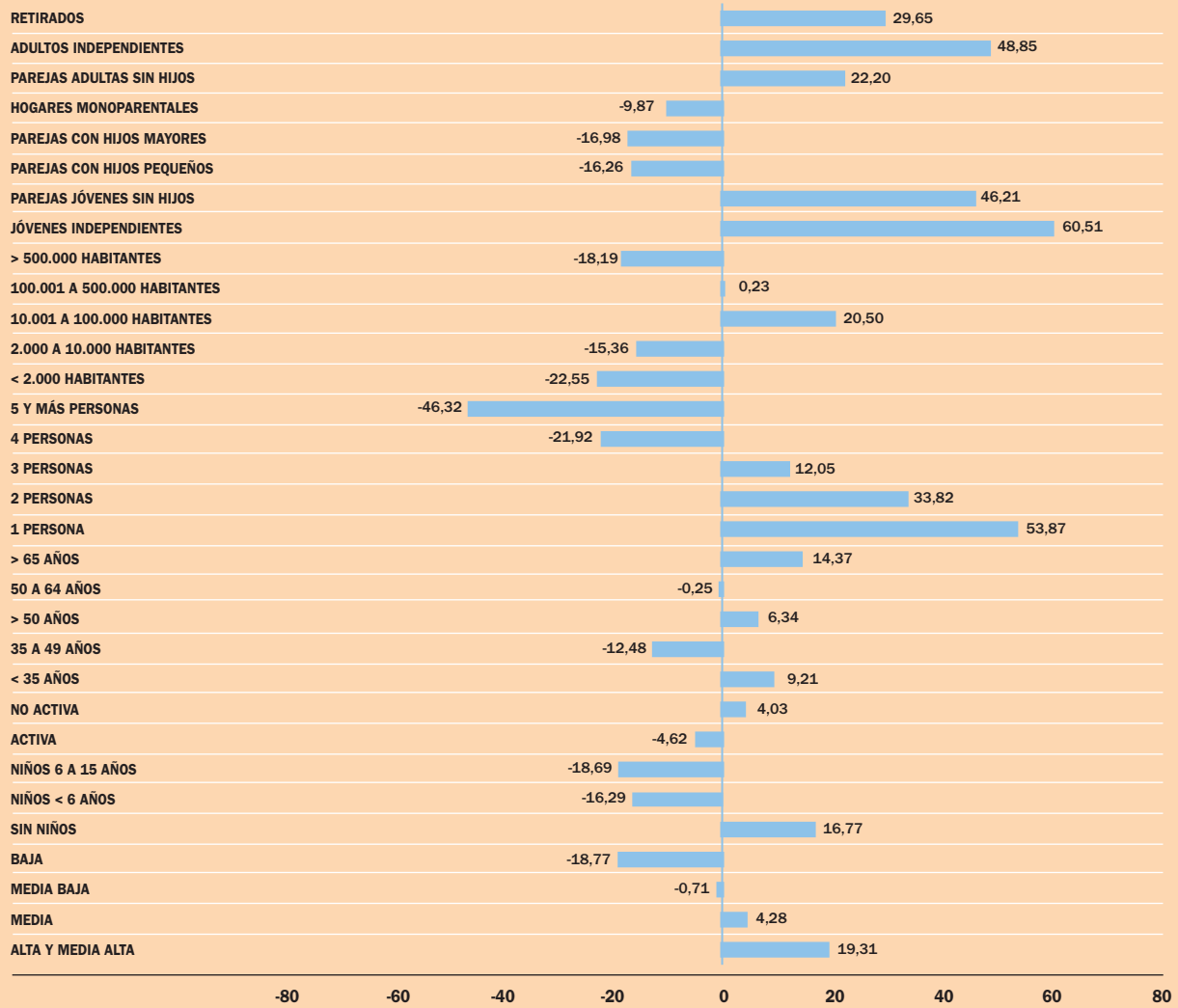
	RESTAURACIÓN COMERCIAL		RESTAURACIÓN COLECTIVA Y SOCIAL		TOTAL RESTAURACIÓN	
	CONSUMO	GASTO	CONSUMO	GASTO	CONSUMO	GASTO
TOTAL AGUA ENVASADA	951,33	365,13	122,21	37,37	1.073,54	402,50
AGUA CON GAS	51,01	49,01	2,34	3,73	53,35	52,74
AGUA SIN GAS	900,32	316,12	119,87	33,65	1.020,19	349,77



FUENTE: Elaboración propia con datos del Ministerio de Medio Ambiente, y Medio Rural y Marino.

DESVIACIONES EN EL CONSUMO DE AGUAS ENVASADAS EN LOS HOGARES CON RESPECTO A LA MEDIA NACIONAL *
PORCENTAJE

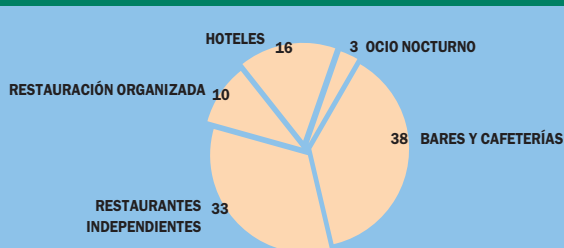
2008



* Media nacional = 9,7 kilos por persona

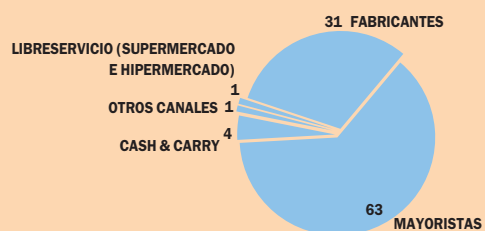
DEMANDA DE AGUAS ENVASADAS POR TIPO DE ESTABLECIMIENTO EN RESTAURACIÓN COMERCIAL
PORCENTAJE

2008



FORMAS DE APROVISIONAMIENTO DE AGUAS ENVASADAS EN LA RESTAURACIÓN COMERCIAL
PORCENTAJE

2008



FUENTE: Elaboración propia con datos del Ministerio de Medio Ambiente, y Medio Rural y Marino.