

Producción agroalimentaria

AGRICULTURA Y GANADERÍA



Si bien el peso económico de la agricultura y la ganadería en la Comunidad de Madrid no es muy grande, su importancia social y la larga tradición del sector agrario en esta región sí son muy importantes.

La producción de la rama agraria madrileña durante 2008 se ha valorado en 387 millones de euros, de los que 223 corresponden a la aportación del sector agrícola y 164 a la del ganadero.

Los consumos intermedios están constituidos principalmente por piensos no producidos en las explotaciones, que hay que utilizar desde que se agosta la hierba hasta que se presenta la otoñada.

También hay que adquirir zoonosanitarios, fertilizantes, plaguicidas y combustibles. En total esta partida supuso en 2008 un desembolso para los agricultores y ganaderos madrileños del orden de 400 millones de euros.

Añadidas las amortizaciones y restadas las subvenciones no vinculadas a los productos agrícolas y ganaderos, resulta que el valor de la renta agraria regional queda, según los cálculos realizados, en 198 millones de euros.

Por otra parte, la Encuesta de Población Activa (EPA) relativa al cuarto trimestre de 2008 indica que en la Comunidad de Madrid existían 14.900 ocupados en el sector agrario. Los datos sobre los ocupados reflejan una caída con respecto al mismo período del año anterior.

En el balance del sector ganadero durante el año 2008 es de destacar la caída del censo en algunas de las cabañas ganaderas, así como también la difícil situación del vacuno de leche

por el reiterado descenso de los precios pagados al ganadero y por el encarecimiento de los costes de producción.

En cuanto a la agricultura, en el año 2008 destacó la positiva evolución de la cosecha de cereales, especialmente la de cebada, que sin embargo contrastó con un mercado a la baja.

Asimismo, la producción de vino y mosto se situó en niveles inferiores a los del año precedente (en torno a un 20% menos). Se produjeron 182.381 hectolitros, un volumen inferior al del año precedente, y de este volumen más del 80% correspondió a vinos de mesa con indicación geográfica.

No obstante, al margen de tener una mala cosecha en cantidad, la calidad de las uvas vendimiadas fue alta.

Finalmente, el olivar obtuvo malos resultados debido a las inclemencias del tiempo. Sin embargo, el olivo es un cultivo en expansión que ocupa ya 24.000 hectáreas en la región. ●

PRINCIPALES PRODUCCIONES AGRÍCOLAS Y GANADERAS DE MADRID

PRODUCTO	MILES DE TONELADAS
	PRODUCCIÓN 2008*
TRIGO	60,7
CEBADA	189
MAÍZ	68
MELONES	20
PATATAS	50
LECHUGAS	19
CEBOLLAS	8
VINOS + MOSTOS	183 (MILES DE HL)
EFFECTIVOS VACUNO	106,9 (MILES DE CABEZAS)
EFFECTIVOS OVINO	103,3 (MILES DE CABEZAS)
EFFECTIVOS OVINO DE LECHE	46,8 (MILES DE CABEZAS)
PRODUCCIÓN LECHE VACA (08/09)	61 (MILLONES DE LITROS)
PRODUCCIÓN LECHE OVEJA	7,5 (MILLONES DE LITROS)

FUENTE: Ministerio de Medio Ambiente, y Medio Rural y Marino.

* Estimación.

Industria alimentaria

El sector alimentario de Madrid en relación al sector industrial de esta comunidad autónoma participa con el 7,8% del empleo (20.012 personas sobre un total de 257.988) y el 7,7% de las ventas netas de producto, con más de 3.951 millones de euros sobre un total superior a 51.399 millones de euros.

El consumo de materias primas en el sector asciende a 1.850 millones de euros y el número de empresas es de 1.564. La mayor facturación procede del subsector de pan, pastelería y galletas con más de 831 millones de euros, seguido muy de cerca de industrias cárnicas con 738 millones de euros.

En número de personas ocupadas, el primer subsector es el de pan, pastelería y galletas con 7.346 personas, seguido de industrias cárnicas (3.574). En cuanto a empresas, 1.168 cuentan con menos de 10 empleados, 317 tienen de 10 a 49, otras 58 empresas de 50 a 199, y 21 superan los 200 empleados.

La comunidad autónoma de Madrid participa, sobre el total nacional, con el 4,81% de las ventas de la industria alimentaria, el 4,02% en consumo de materias primas, el 5,29% en número de personas ocupadas, y el 3,36% en inversiones en activos materiales. ○



INDUSTRIA ALIMENTARIA EN MADRID

SECTOR	NÚMERO EMPRESAS
INDUSTRIAS CÁRNICAS	262
TRANSFORMACIÓN DE PESCADO	50
CONSERVAS DE FRUTAS Y HORTALIZAS	51
GRASAS Y ACEITES (VEGETALES Y ANIMALES)	57
INDUSTRIAS LÁCTEAS	66
PRODUCTOS MOLINERÍA	25
PRODUCTOS ALIMENTACIÓN ANIMAL	48
PAN, PASTELERÍA Y GALLETAS	495
AZÚCAR, CHOCOLATE Y CONFITERÍA	36
OTROS PRODUCTOS DIVERSOS*	288
VINOS	147
OTRAS BEBIDAS ALCOHÓLICAS	18
AGUAS Y BEBIDAS ANALCOHÓLICAS	19
CERVEZA Y MALTA	2
TOTAL INDUSTRIA ALIMENTARIA	1.564
TOTAL INDUSTRIA	28.842

* Incluye pastas alimenticias, café e infusiones, especias y condimentos, alimentación infantil, preparados a base de huevos y otros productos diversos.

Datos de 2008.

FUENTE: Información elaborada por la Dirección General de Industria y Mercados Alimentarios, a partir de datos suministrados por el INE.

VENTAS NETAS DE PRODUCTOS DE LA INDUSTRIA ALIMENTARIA EN MADRID (EN MILES DE EUROS)

TOTAL INDUSTRIA ALIMENTARIA	3.951.209
INDUSTRIA CÁRNICAS	738.480
TRANSFORMACIÓN PESCA	94.526
CONSERVAS FRUTAS Y HORTALIZAS	69.306
GRASAS Y ACEITES	28.433
INDUSTRIA LÁCTEA	559.155
MOLINERÍA	27.340
ALIMENTACIÓN ANIMAL	273.603
PAN, PASTELERÍA Y GALLETAS	831.625
AZÚCAR, CHOCOLATES Y CONFITERÍA	49.677
OTROS PRODUCTOS DIVERSOS	270.118
VINOS	63.247
AGUAS Y BEBIDAS ANALCOHÓLICAS	602.287

Datos de 2007.

FUENTE: Información elaborada por la Dirección General de Industria y Mercados Alimentarios, a partir de datos suministrados por el INE.

Distribución alimentaria

Madrid es la tercera comunidad española en población y los 6.271.638 habitantes que tiene representan un 13,6% del total nacional. Existe una elevada densidad de habitantes por km², aproximadamente, unos 781. La distribución de los ingresos, en función del gasto medio por persona, indica que el poder de compra de los madrileños es 15 puntos superior a la media nacional –primero en el conjunto del país–.

En esta comunidad autónoma se alcanzan 31.482 licencias relacionadas con la distribución de alimentación, que ocupan 2.020.830 m²

–cuarto lugar a nivel nacional tanto en número de licencias como en superficie–. Los supermercados e hipermercados suman 1.544 establecimientos que suponen 1.167.524 m²; con ello, la densidad comercial supera los 186 m² por 1.000 habitantes –resulta ser la menor a nivel nacional–. Las licencias para venta ambulante y en mercadillos se cifran en 2.243, un 8,7% sobre el conjunto de España. ○

DISTRIBUCIÓN ALIMENTARIA EN MADRID

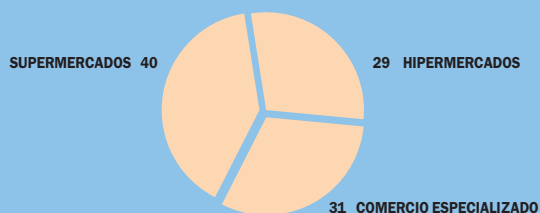
	ACTIVIDADES COMERCIALES DE ALIMENTACIÓN		ESTABLECIMIENTOS				LICENCIAS
	NÚMERO LICENCIAS	SUPERFICIE M ²	SUPERMERCADOS PEQUEÑOS (< 399 M ²)	SUPERMERCADOS MEDIANOS (400-999 M ²)	SUPERMERCADOS GRANDES (> 1.000 M ²)	HIPERMERCADOS	COMERCIO AMBULANTE Y MERCADILLOS
MADRID	31.482	2.020.830	606	598	281	59	2.243
MADRID/ESPAÑA (%)	8,9	9,5	6,1	9,8	9,7	12,5	8,7

FUENTE: Elaboración propia con datos de Alimarket (2009), INE (2009), FEHR (2009) y Fundación La Caixa (2008).



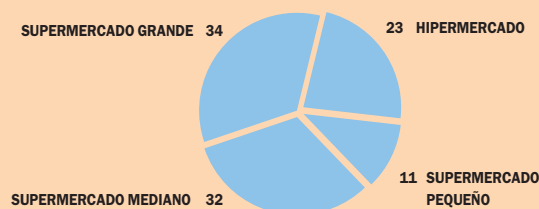
SUPERFICIE DE ALIMENTACIÓN POR FORMATOS COMERCIALES EN MADRID

PORCENTAJE



SUPERFICIE DE LOS ESTABLECIMIENTOS ALIMENTARIOS DE LIBRESERVICIO EN MADRID

PORCENTAJE



FUENTE: Elaboración propia con datos de Alimarket (2009), INE (2009), FEHR (2009) y Fundación La Caixa (2008).

Consumo alimentario

Durante 2008, la Comunidad de Madrid registró un gasto per cápita en alimentación de 1.500 euros (casi un 2% superior a la media nacional). Carne (24%), pescado (14,2%), leche (5%), derivados lácteos (7,2%), pan (5,1%), frutas frescas (9,8%) y hortalizas frescas (6,4%) cuentan con la mayor participación sobre el gasto total.

En comparación con la media nacional, los consumidores de Madrid cuentan con un gasto superior en cervezas (21%), frutas y hortalizas transformadas (11,7%), platos preparados (18,9%) y bebidas refrescantes y gaseosas (12,3%), mientras que, por el contrario, gastan menos en pan (-24,3%), patatas (-12,4%), frutos secos (-10,6%) y agua mineral (-54,7%).



ESTRUCTURA DE GASTO EN ALIMENTACIÓN EN MADRID

HOGARES

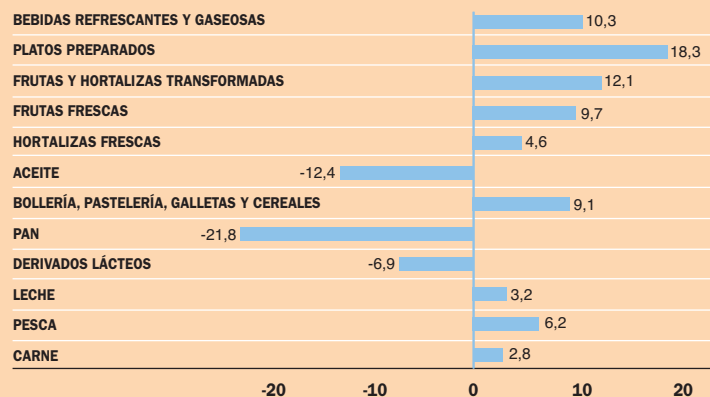
2008

	GASTO PER CÁPITA (EUROS)	PARTICIPACIÓN SOBRE EL GASTO TOTAL (%)	DESVIACIÓN CON LA MEDIA NACIONAL (%)
HUEVOS	17,5	1,2	-2,4
CARNE	360,2	24,0	7,2
PESCA	212,4	14,2	7,0
LECHE	75,4	5,0	2,3
DERIVADOS LÁCTEOS	107,6	7,2	-5,9
PAN	76,7	5,1	-24,3
BOLLERÍA, PASTELERÍA, GALLETAS Y CERALES	61,4	4,1	4,9
CHOCOLATES Y CACAOS	18,4	1,2	-5,8
ACEITE	30,9	2,1	-9,8
VINO	22,9	1,5	-3,4
CERVEZAS	22,3	1,5	21,0
ZUMO Y NÉCTAR	10,2	0,7	-2,0
PATATAS	20,4	1,4	-12,4
HORTALIZAS FRESCAS	95,8	6,4	3,2
FRUTAS FRESCAS	146,4	9,8	9,7
FRUTOS SECOS	13,7	0,9	-10,6
FRUTAS Y HORTALIZAS TRANSFORMADAS	30,7	2,0	11,7
PLATOS PREPARADOS	52,8	3,5	18,9
CAFÉS E INFUSIONES	14,3	1,0	-3,4
AGUA MINERAL	5,1	0,3	-54,7
BEBIDAS REFRESCANTES Y GASEOSAS	37,7	2,5	12,3
OTROS PRODUCTOS	67,4	4,5	-1,7
TOTAL ALIMENTACIÓN	1.500,1	100,0	1,9

FUENTE: Elaboración propia con datos del Ministerio de Medio Ambiente, y Medio Rural y Marino.

DESVIACIÓN DE MADRID CON LA MEDIA NACIONAL EN EL CONSUMO PER CÁPITA

PORCENTAJE



FUENTE: Elaboración propia con datos del Ministerio de Medio Ambiente, y Medio Rural y Marino (2008).

En términos medios, durante el año 2008 cada madrileño consumió 136 huevos, 52 kilos de carne, 29,5 kilos de pescado, 84 litros de leche, 29,5 kilos de derivados lácteos, 32 kilos de pan, 12 litros de aceite, 18,5 litros de cerveza, 60 kilos de hortalizas frescas, 103,5 kilos de frutas frescas, 13 kilos de platos pre-



CONSUMO DE ALIMENTOS Y BEBIDAS EN MADRID EN COMPARACIÓN CON LA MEDIA NACIONAL

2008

CONSUMO SUPERIOR A LA MEDIA NACIONAL

- 2 KILOS DE CARNE CERTIFICADA
- 3 KILOS DE CARNE DE VACUNO
- 1 KILO DE CARNE DE POLLO
- 3 KILOS DE PESCADO
- 4 LITROS DE LECHE
- 1 KILO DE BOLLERÍA, PASTELERÍA, GALLETAS Y CEREALES
- 3 LITROS DE CERVEZA
- 3 KILOS DE HORTALIZAS FRESCAS
- 9 KILOS DE FRUTAS FRESCAS
- 2 KILOS DE FRUTAS Y HORTALIZAS TRANSFORMADAS
- 2 KILOS DE PLATOS PREPARADOS
- 4 LITROS DE BEBIDAS REFRESCANTES Y GASEOSAS

CONSUMO INFERIOR A LA MEDIA NACIONAL

- 3 HUEVOS
- 1 KILO DE CARNE DE CONEJO
- 2 KILOS DE CARNE DE CERDO
- 1 KILO DE MARISCOS, MOLUSCOS Y CRUSTÁCEOS
- 2 KILOS DE DERIVADOS LÁCTEOS
- 9 KILOS DE PAN
- 1 KILO DE AZÚCAR
- 2 LITROS DE ACEITE
- 1 LITRO DE VINO DE MESA
- 1 LITRO DE ZUMO
- 3 KILOS DE PATATAS FRESCAS
- 36 LITROS DE AGUA

Nota: Las cantidades expresan la diferencia inferior o superior respecto a la media nacional.

FUENTE: Elaboración propia con datos del Ministerio de Medio Ambiente, y Medio Rural y Marino.

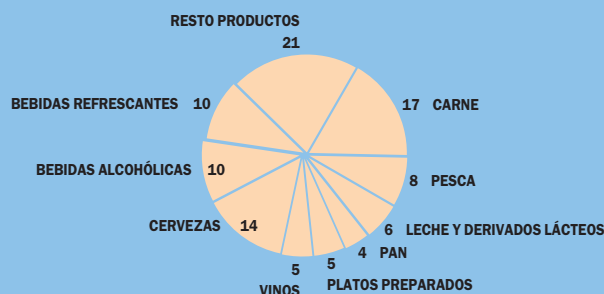
parados, 17 litros de agua y 46 litros de bebidas refrescantes y gaseosas.

Tomando como referencia la media nacional, en la Comunidad de Madrid se consume, en términos per cápita, una mayor cantidad de bebidas refrescantes y gaseosas (10,3%), platos preparados (18,3%), frutas y hortalizas transformadas (12,1%), frutas frescas (9,7%) y bollería, pastelería, galletas y cereales (9,1%), mientras que, por el contrario, el consumo es menor en aceite (-12,4%), pan (-21,8%) y derivados lácteos (-6,9%).

Durante el año 2008, el gasto en alimentación realizado por los establecimientos de restauración comercial y restauración colectiva y social en la Comunidad de Madrid ascendió a 2.359,8 millones de euros (en torno al 11% del total efectuado en el conjunto del país). Destaca el consumo de 58,5 millones de kilos de carne, 23,5 millones de kilos de pescado, 25,4 millones de kilos de derivados lácteos, 43,8 millones de kilos de pan, 23,4 millones de kilos de platos preparados, 191 millones de litros de cerveza, 17,3 millones de litros de bebidas alcohólicas de alta graduación, 214,5 millones de litros de bebidas alcohólicas de baja graduación y 105 millones de litros de bebidas refrescantes. ○

ESTRUCTURA DE GASTO DE LAS ACTIVIDADES DE RESTAURACIÓN COMERCIAL EN MADRID

PORCENTAJE



FUENTE: Elaboración propia con datos del Ministerio de Medio Ambiente, y Medio Rural y Marino (2008).



Hostelería y restauración

Hay 38.014 licencias relacionadas con actividades de hostelería y restauración –un 10,8% del total nacional–, lo que convierte a la Comunidad de Madrid en la tercera a nivel nacional con mayor dotación en este tipo de establecimientos. El equipamiento de restaurantes, cafeterías, bares y hoteles sitúa a esta comunidad autónoma entre las primeras del país (por ejemplo, tercera en número de bares y de cafeterías). ○



HOSTELERÍA Y RESTAURACIÓN EN MADRID

ACTIVIDADES DE RESTAURACIÓN Y BARES	LICENCIAS	ESTABLECIMIENTOS				HOTELES
		RESTAURANTES	CAFETERÍAS	BARES	COMEDORES COLECTIVOS	PLAZAS
MADRID	38.014	6.524	2.128	21.631	1.463	92.488
MADRID/ESPAÑA (%)	10,8	10,3	13,6	11,3	13,0	6,9

FUENTE: Elaboración propia con datos de Alimarket (2009), INE (2009), FEHR (2009) y Fundación La Caixa (2008).

DENOMINACIONES DE ORIGEN Y DE CALIDAD DIFERENCIADA DE MADRID

DENOMINACIONES DE ORIGEN

VINOS

VINOS DE MADRID

ACEITES

ACEITE DE MADRID

INDICACIONES GEOGRÁFICAS PROTEGIDAS

CARNES

CARNE DE LA SIERRA DE GUADARRAMA [Ⓢ]

DENOMINACIONES GEOGRÁFICAS

BEBIDAS ESPIRITUOSAS

CHINCHÓN



INDICACIÓN PROTEGIDA AGRICULTURA ECOLÓGICA

COMITÉ DE AGRICULTURA ECOLÓGICA DE LA COMUNIDAD DE MADRID

DENOMINACIONES DE CALIDAD

ACEITUNAS DE MESA

ACEITUNAS DE CAMPO REAL

ALIMENTOS TRADICIONALES DE LA COMUNIDAD DE MADRID

AJO BLANCO DE CHINCHÓN

ESPÁRRAGOS DE ARANJUEZ

HORTALIZAS DE MADRID

HUEVOS DE MADRID

LECHE PASTEURIZADA DE MADRID

LEGUMBRES SECAS: GARBANZOS Y LENTEJAS DE MADRID

MIEL DE LA SIERRA DE MADRID

MELONES DE VILLACONEJOS

QUESO DE CABRA DE MADRID

QUESO PURO DE OVEJA DE MADRID

[Ⓢ] Inscrita en el Registro de la UE